

**UNIVERZA V LJUBLJANI
PEDAGOŠKA FAKULTETA**

DIPLOMSKO DELO

URŠKA ČUDEN

UNIVERZA V LJUBLJANI
PEDAGOŠKA FAKULTETA
SOCIALNA PEDAGOGIKA

**Sodelovanje sodišča, centra za socialno delo in
vzgojnega zavoda pri nameščanju mladostnika
v vzgojni zavod**

DIPLOMSKO DELO

MENTOR:

Dr. Mitja Krajncan

KANDIDATKA:

Urška Čuden

LJUBLJANA, mesec, 2012

KAZALO

I. TEORETIČNI DEL.....	7
1. Obdobje adolescence	7
1.1. Spreminjanje mladosti.....	8
2. Čustvene in vedenjske težave	9
2.1. Etiološka klasifikacija po Bregantu.....	10
2.2. Indikatorji čustvenih in vedenjskih težav (dejavniki, ki vplivajo na nastanek čustvenih in vedenjskih težav), povzeto po Krajncan (2006):.....	12
3. Mladoletniško prestopništvo	14
3.1. Značilnosti prestopništva.....	14
3.2. Dejavniki prestopniškega vedenja.....	15
3.3. Zakonodaja na področju prestopništva.....	17
3.3.1. Vzgojni ukrepi za mladoletnike	18
.....	19
3.3.2. Delitev pristojnosti med CSD in sodišče.....	19
4. Sodišče	21
5. Vloga centrov za socialno delo	23
5.1. Kazenski postopek.....	25
5.2. Namestitev v vzgojni zavod	26
5.3. Center za socialno delo Šiška.....	29
6. Vzgojni zavod.....	31
6.1. Oddaja v vzgojni zavod.....	31
6.1.1. Namestitev v vzgojni zavod	32
6.2. Kriteriji za oddajo.....	35
6.2.1. Kriteriji sodišča	35
6.2.2. Kriteriji centra za socialno delo	36
6.3. Negativni vidiki vzgojnega zavoda	37
6.4. Zavod za vzgojo in izobraževanje Logatec	38
6.4.1. Sprejem mladostnika	38
7. Potreba po sodelovanju.....	40
7.1. Sodišče	41
7.2. Centri za socialno delo	42
7.3. Vzgojni zavodi	42
7.4. Sodelovanje	43

II. EMPIRIČNI DEL	45
1. Namen raziskovanja.....	46
2. Raziskovalna vprašanja	46
3. Raziskovalna metodologija.....	46
3.1. Vzorec raziskovanih oseb.....	46
3.2. Izbor raziskovalnih instrumentov	47
3.2. Postopek raziskovanja	47
3.3. Postopek obdelave podatkov	47
4. Osno kodiranje	48
4.1. Shema intervjuja številka 1	49
4.1.1. Opredelitev kod drugega reda /kategorije za intervju številka 1.....	49
4.1.2. Utemeljitev intervjuja številka 1	50
4.2. Shema intervjuja številka 2	53
4.2.1. Opredelitev kod drugega reda/kategorije intervjuja številka 2	54
4.2.2. Utemeljitev intervjuja številka 2	55
4.3. Shema intervjuja številka 3	57
4.3.1. Opredelitev kod drugega reda/kategorije intervjuja številka 3	58
4.3.2. Utemeljitev intervjuja številka 3	59
III. UGOTOVITVE.....	60
IV. SKLEPNE MISLI.....	66
V. LITERATURA	67

POVZETEK

SUMMARY

I. TEORETIČNI DEL

1. Obdobje adolescence

Mladost je prepletena z nejasnimi pričakovanji, najrazličnejšimi nevarnostmi in pisanimi možnostmi. Gre za burno obdobje v posameznikovem življenju.

Meško (1997) besedo adolescenca opredeli kot razvojno obdobje med otroštvom in odraslostjo človeka. Pojem, ki ga uporabljamo za to obdobje (adolecere – odraščati, dozorevati), v prevodu iz latinščine pomeni dobo prehoda v odraslost.

Horvat in Magajna (1987) menita, da je adolescenca obdobje in proces duševnega dozorevanja iz otroka v odraslega. Proces dozorevanja poteka prek medsebojnega delovanja med otrokom in njegovim predmetnim in družbenim okoljem. Od odvisnosti in varnosti v lastni družini mora posameznik preiti na samostojno odločanje in delovanje ter skrb za druge, to pa zahteva reorganizacijo odnosa do sebe in sveta, pridobitev mnogih novih stališč in zmožnosti.

Uletova (1991) pa v nasprotju s prej omenjenimi definicijami meni, da nobena od tradicionalnih, navidezno utemeljenih opredelitev mladine in mladosti ni ustrezna. Po njenem mnenju opredelitev določa vsakokratna družbe v skladu s splošnimi značilnostmi družbe, ideologijo in potrebami. Pojavljajo se nove oblike mladosti, ki v tendenci spodrivajo tradicionalno podobo mladosti in spremembe medgeneracijskih odnosov iz generacijske kontinuitete/konflikta v generacijski lom in krizo, nujno povzročajo globoke spremembe v socialni konstrukciji osebnosti oz. v socialnem karakterju mladine.

1.1. Spreminjanje mladosti

Uletova (2000) po T. von Trothu, govori o spreminjanju mladosti in sicer, o strukturni reorganizaciji socializacije, ki odpravlja potrebo po vmesni fazi, vrača se v preteklost v obdobje pred oblikovanjem fazi mladostništva in govori o tako imenovani »mladi odraslosti«. Vzporedno s tem procesom naj bi se ukinjale oziroma profesionalizirale vzgojne avtoritete, osvobajala spolnost, uvajal subkulturni pluralizem.

Kot glavni razlog za spreminjanje mladosti pa Uletova (2000) navaja podaljševanje šolanja čez klasično mladost in posploševanje izobraževanja na vse socialne sloje na eni strani in vedno večja individualizacija izobraževalnih poti ter profesionalizacija socialnega nadzora. Profesionalizacija procesa socializacije se začne že ob koncu otroštva in se razteguje na vse

življenje. Vse to ukinja potrebo po psihosocialnem odlogu mladosti in uveljavlja izobraževalni odlog mladosti

V sodobni družbi postavlja družba mladim vedno težje naloge, ki jih morajo obvladati za prehod v odraslost. Te naloge so predvsem na področju kvalifikacije mladih za samostojno delo in življenje v vseh sferah družbene reprodukcije. Zaradi odrezanosti mladih od sfere dela in ekonomije je to kvalificiranje v bolečem neskladju z realnim življenjem. (Ule, 1991) Od mladih se pričakuje vedno več tako na področju izobraževanja kot tudi na področju neformalnih dosežkov v prostem času, že zgodaj morajo sprejemati odločitve o svojem življenju. Iz pričakovanj o prihodnosti pa izhaja tudi vedno več groženj in negotovosti to pa pritiska tudi trenutno situacijo v kateri je mladostnik.

Namesto nadzornih sistemov kot sta šola in družina se uveljavljajo nove oblike nadzora mladih, zlasti nadzor s potrošnjo, institucijami prostega časa in kulturno industrijo. (Ule, 2000)

2. Čustvene in vedenjske težave

Horvat (2000a) govori o različnih nazivih za otroke/mladostnike, ki živijo v slovenskih institucijah za vedenjsko in osebnostno motene, ki so se čez čas spreminjali. Dolgo se je v slovenskem prostoru uporabljal naziv »otroci in mladostniki z motnjami vedenja in osebnosti«. Uvedel ga je prof. Leopold Bregant. Danes se uporablja po zgledu kolegov iz Hrvaške naziv »otroci/mladostniki s težavami v socialni integraciji.« V uporabi je tudi naziv »otroci/mladostniki s čustvenimi in vedenjskimi motnjami«

Sama pa se bom v svojem diplomskem delu posluževala izraza otroci in mladostniki s čustvenimi in vedenjskimi težavami. S tem pojmom se strinja tudi Krajncan (2006), ki meni, da ta izraz najbolje opredeljuje populacijo otrok in mladostnikov nameščenih v vzgojne

zavode, ki se jih bom sama dotaknila v diplomskem delu. Hkrati pa se ograjuje od termina vedenjske in čustvene motnje, saj je ta naziv stigmatizirajoč do posameznikov s tovrstno opredelitvijo posebnih potreb.

2.1. Etiološka klasifikacija po Bregantu

S to klasifikacijo želi osvetliti simptome čustvenih in vedenjskih težav. Po etiološki klasifikaciji vedenjskih in čustvenih težav Bregant (po Horvat, 2000a) govori o petih skupinah. Posamezne oblike in vrste motenosti pa se po Krajncanu (2006) med seboj tudi prepletajo. Le pri skupini razvojne ogroženosti ni mogoče kombinacija z nobeno drugo etiološko skupino, ker je to po definiciji te skupine izključeno.

Situacijsko, reaktivno povzročene motnje kot posledica izjemne obremenitve pri normalni osebnostni strukturi

Do te motnje pride pri otrocih oziroma mladostnikih, ki so drugače normalno prilagojeni, vendar jih izjemne obremenitve (običajni zunanji pritiski: hudo pomanjkanje, izredno poslabšanje življenjskih razmer, izguba svojcev, lahko tudi afektivna reakcija, otroška nepremišljenost) pripeljejo do disocialnega vedenja, ki pa ni v skladu z njihovo osebnostno strukturo in običajnim vedenjem.

Sekundarno peristatične motnje kot posledica motenega čustvenega razvoja

Nevrotično osebnostno strukturo ugotavljamo takrat, ko oseba kaže znake zavrtosti na tak način, da ne uspe zadovoljiti svojih normalnih razvojnih teženj, ne zna na primeren način izraziti svojih interesov, ne zna se prilagajati, slediti skupnim ciljem. Samopodoba je negativna, nevrotično ozadje prikrivajo z demonstrativnim vedenjem. Vzroki te motnje v zgodnjem otroštvu so različni: nihanje v čustvenem odnosu staršev do otrok, ambivalenten odnos staršev do otrok, prevelika pričakovanja staršev do otrok, večkratno menjvanje materinske in očetove figure, zgodnja selitev iz ene družine v drugo, prevelik pritisk staršev ob razvojnih težavah, pretirano vzgajanje, ki lahko privede do nasprotnega vedenja.

Disocialna osebnostna struktura predstavlja stopnjevalno posledico čustveno motenega razvoja. Osebnostna naravnost je pretirano disocialna, vrednote so negativne, mladostnik se identificira z negativnimi liki in je brez občutka krivde. Otroci in mladostniki se ravnaajo

izključno po lastnih težnjah, so maščevalni, nezaupljivi, surovi in sovražni do okolice. So akterji disocialnih akcij, ne želijo se spremeniti in imajo visoke, nerealne cilje. Vzrok je lahko: izrazito odklonilen odnos staršev do otroka v zgodnjem razvoju, zapostavljanje in odklanjanja otroka s strani staršev, zaradi česar ne morejo razviti občutka pripadnosti in sprejetosti, izpostavljenost surovosti in sovražnost okolja, močne čustvene obremenitve v otrokovem zgodnjem razvoju.

Primarno peristatične motnje kot posledica direktne miljejske kvarjenosti in zavajanja otroka ali mladine

Gre za otroke in mladostnike, ki so odraščali ob disocialnih starših v zavajajočem, subkulturnem okolju. Vzorce, ki so jih prejeli od svojih staršev jemljejo za pravilne. Disocialno ravnanje predpostavlja dopusten način življenja. Gre za socialno in ne čustveno oškodovanost.

Vzroki: življenje v subkulturnem okolju, prevzemanje disocialnih vzorcev, zlasti staršev, disocialno vedenje predstavlja običajno življenjsko tehniko, napačna življenjska orientacija brez čustvenih konfliktov, ki bi sprožil tako vedenje, družinska tradicija, brezbržnost staršev do otrok in družbe itd.

Primarno biološko povzročene motnje kot posledica okvar centralnega živčnega sistema in psihoz

Gre za disocialne pojave zaradi psihičnih in organskih okvar, ta pa je tolikšna da sama po sebi povzroča disocialno vedenje.

Vzroki so lahko: duševna bolezen, epilepsija, psihoze, organske okvare osrednjega živčnega sistema.

Razvojna ogroženost brez disocialnih motenj

Gre za otroke, ki so samo razvojno ogroženi niso pa disocialni.

Krajncan (2006) meni, da so takšna teoretična ozadja sicer uporabna v psihosocialni in socialnopedagoški diagnostiki, vendar zlasti pri zadnji posebej previdno, v skupnem (z mladostnikom, starši, pomembnimi odnosnimi osebami) iskanju ustrezne (življenjsko usmerjene) socialnopedagoške vzgojne pomoči.

Bečaj (1991) vedenjske in čustvene težave prav tako označi kot večplastne, in meni, da jih samo eno strokovno področje ne more v celoti pojasniti. Zato je pomembno, da se različna področja med seboj prepletajo. Tudi pri samem delu s posameznikom, da z njim dela tim različnih strokovnjakov. Tudi pri tematiki, ki ji obravnavam v svojem diplomskem delu gre za sodelovanje med različnimi strokovnimi delavci.

Čustvene in vedenjske motnje se po mnenju Filipčičeve (2000) pokažejo na različne načine – npr. izogibanje družbi vrstnikov, pobegi od doma, izostajanje od pouka, izvrševanje kaznivih dejanj, uživanje droge.

2.2. Indikatorji čustvenih in vedenjskih težav (dejavniki, ki vplivajo na nastanek čustvenih in vedenjskih težav), povzeto po Krajncan (2006):

1.) Socialno-ekonomske razmere, številni avtorji postavljajo v ospredje, saj pomenijo izhodiščno točko s katero pa so neposredno povezani tudi drugi dejavniki.

Demografske značilnosti prestopniškega vedenja (starost, spol, mesto bivališča – s starostjo se stopnjuje teža kaznivega dejanja, prevladuje moški spol, največ prestopništva v urbanih okoljih).

Gostota prebivalstva kakega območja kaže na to koliko je pokrajina urbanizirana. Večja gostota kaže na mesto, kjer je način življenja drugačen kot na deželi (ožji družinski krog, drugačno preživljanje prostega časa).

Brezposelnost je poglavitni vzrok revščine in je ena glavnih oblik marginalizacije, ki pripelje do izgube pozitivnih socialnih vlog, daje občutek brezperspektivnosti, odvisnosti od socialnih podpor.

Revščine se dotakne tudi Uletova (2002), ki govori, da ne gre za to, da bi dominantne skupine zavestno diskriminirale revne sloje, temveč bolj za odrezanost revnih slojev od glavnih družbenih in kulturnih tokov. Ena od posledic tega stanja je tudi večje socialna ranljivost mladih in socialno ogroženih slojev družbe in mladih brez zaposlitvenih možnosti. Revščina pa zagotovo vpliva tudi na naslednji indikator.

Stanovanjske razmere družin in prostorska koncentracija socialne deprivacije – družine si ne morejo privoščiti ustreznih bivanjskih razmer, kjer bi vsak imel majhen kotiček zase, imeti svoj prostor pa je človeška potreba. Ne smemo pa pozabiti tudi okolice stanovanja, ki lahko omogoča kvalitetno socialno udejstvovanje, rekreacijo, druženje, ali pa tega ne dopušča.

2.) Družina s svojo zapleteno dinamiko najpomembneje vpliva na vedenje otrok oziroma mladostnikov. Ponuja: sposobnost opredelitve, varovanje duševnega zdravja, sprejemanje odgovornosti, odnos do drugih in do sveta pozitivno samopodobo in samospoštovanje, komunikacijo, čustvene navezave, graditev pomembnih odnosov, socializacijo, odločanje, spretnosti in sposobnosti, ustvarjalnost, ...

Samohranilstvo pomeni določeno tveganje, saj je družba izoblikovala tako stroge zahteve, ki primarno izhajajo iz delovnega trga in poklicnega dela, da samohranilci svojim otrokom veliko težje zagotavljajo ustrezno vzgojo.

Izobrazba staršev kot varovalni dejavnik pred socialno izključenostjo.

Otroci priseljenih staršev – druga generacija priseljencev je podvržena konfliktu primarne in sekundarne socializacije, kako ohraniti svojo kulturo in se hkrati soočiti z novo. Obe vrsti socializacija pa sta neustrezni in nepopolni, kar pa lahko vodi v socialno šibkejši položaj.

3.) Šola predstavlja izredno pomemben prostor v socializaciji mladih, v njej zadovoljujejo svoje družbene potrebe: pripadnost, sprejetost, emocionalne vezi.

Organizirana je po merilih in standardih srednjega razreda, ki jim omogoča napredovanja, najmanj pa je naklonjena tistim iz nižjega, ki kot posledica razvijejo strategijo umika in bega pred šolo. Je zelo storilnostno naravnana, kar je značilno tudi za naše socialno okolje, to pa nas privede do kritike, da šola samo ustvarja in utrjuje družbene razlike.

Po mnenju Uletove (1991) pa je šola prevzela izvajanje socialne kontrole nad mladimi, ki je prej bolj pripadalo družini. Tudi ona šolo označuje kot pomemben faktor v mladosti.

Z njeno trditvijo pa se strinja Brinc (1991), ki na šolo postavlja ob bok družini in jo opiše kot najpomembnejši socializacijski dejavnik in najpomembnejši dejavnik za omejevanje deviantnosti otrok. Pravi celo, da šola opravlja izbor kdo bo delikvent, saj je pred pojavom prestopništva ponavadi šolski neuspeh.

4.) Osebnostne značilnosti: impulzivnost, zvišan prag za vznburjenje, ekstravertiranost, dobra energetska opremljenost in vitalnost, nazadovoljiva samopodoba in nizka raven samospoštovanja, slabša socialna zrelost. Te značilnosti pa vplivajo na posameznikove interese, vključevanje v okolje, šolanje, izobraževanje, socialne stike in sovražen odnos do sveta.

5.) Vrstniki imajo v svetu negotovosti pomembno vlogo. Vrstniška, mladinska kultura ponuja in utrjuje socialne ter kulturne povezave med mladimi, postaja institucija socialne regulacije, čeprav ne ponuja kontinuitete in stabilnosti ob prehodu iz mladosti, temveč relativizacijo vseh identitetnih tvorb. Pri mladih se oblikuje specifična vrstniška skupinska pripadnost, ki presega razlike med družbenimi razredi in območji kulture. Posega pa tudi v socializacijo.

Uletova in Kuharjeva (2002) menita, da socialna tveganja niso enakomerno porazdeljena, ampak so bolj koncentrirana pri mladih iz neugodnih družinskih ozadij, iz manjših skupin, podeželskih območij... Pri njih je hkrati prisotnih več dejavnikov tveganja.

3. Mladoletniško prestopništvo

3.1. Značilnosti prestopništva

Meško (1997) označuje kazniva dejanja, ki jih izvršujejo mladoletniki, pa tudi druge oblike deviantnega vedenja mladih kot mladoletniško prestopništvo ali mladoletniško delikvenco. Ta izraz uporablja zato, da bi označili pojav, ki je širši od tistega, ki ga označuje izraz kriminaliteta in ki obsega predvsem kazniva dejanja, ki jih izvršujejo mladoletniki. Tudi dejanja, ki je store otroci in imajo znake kaznivega dejanja, sodijo v okvir mladoletniške delikvence. Otroci, komor šteje različni pravni sistem otroke različnih starosti, lahko namreč tudi storijo dejanja, ki imajo znake kaznivega dejanja, vendar jih ne označujemo za kazniva dejanja, ker se proti njim ne smejo uporabiti kazenske sankcije. Vsebinsko pa so ta dejanja enaka kaznivim dejanjem in pomenijo zato tudi del mladoletniškega prestopništva.

Tivadar (2000) meni, da je največji del mladoletnega prestopništva tvorijo vedenja, ki so mladim začasno prepovedana – kajenje, uživanje alkohola, vožnja avtomobilov, samovoljno odhajanje od doma ipd. Ko pa mladi dosežejo pravo starost pa se ta dejanja dopuščajo ali celo priporočajo (kozarec vina na dan), le majhen del prestopništva pa predstavljajo kazniva huda kazniva dejanja kot so umori in posilstva. Z njim se strinja tudi Brinc(2000) , ki meni da je temeljna značilnost prestopništva mladoletnikov izvrševanje pretežno (lažjih) premoženjskih kaznivih dejanj.

Bavcon in Šelih (2003:530) definirata mladoletniško prestopništvo takole: Kazniva dejanja, ki jih izvršujejo mladoletniki, pa tudi druge oblike deviantnega, negativnega odklonskega vedenja mladih, označujemo kot mladoletniško prestopništvo ali mladoletniško delinkvenco. Izraz mladoletniško prestopništvo ali delinkvenca uporabljamo zato, da bi tako označili pojav, ki je širši od tistega, ki ga označuje izraz kriminaliteta (ki je skupen izraz za pojav od vložitve ovadbe za storjeno kaznivo dejanje do pravnomočnega dokončanja postopka pri pristojnem organu).

Antončičeva (2005) govori, da so trendi prestopništva v Sloveniji podobni trendov v zahodnoevropskih državah in kriminaliteta v Sloveniji posnema gibanja in vzorce kriminalitete mladih v industrijsko razvitih državah Evrope. To potrjujejo mednarodne raziskave (izveden pod okriljem Sveta Evrope) in opozarjajo na več pomembnih kazalcev, in sicer, da se kriminaliteta mladih iz leta v leto povečuje, da so storilci kaznivih dejanj vse mlajši in da se pojavljajo vedno nove oblike nasilja oziroma kriminalitete mladih. Prestopniško vedenje je naučeno in naravna posledica slabe socializacije in slabe kontrole nad vedenjem. Slaba socializacija ustvarja osnovni kriminalni potencial. Kaj bo kdo storil pa je odvisno od nagnjena in od notranjega nadzora, ki se upira pritisku okolja. (Brinc, 1991)

3.2. Dejavniki prestopniškega vedenja

Dejavniki tveganja za prestopniško vedenje so tiste subjektivne in objektivne značilnosti, ki povečujejo možnost in verjetnost, da se tako vedenje razvije (Tomori, 2000). Poznavanje le teh pa nam omogoča večje razumevanje prestopniškega vedenja.

V obdobju mladosti se mladostniki obnašajo uporniško in iščejo lastno identiteto, ki jo nekateri najdejo v poštenem, delovnem, družbeno pozitivnem gledanju na svet in vedenju v skladu s pričakovanje družbe, drugi pa se poistovetijo z nasprotniki pravil, ki veljajo v družbi in vztrajajo na poti, ki ni družbeno sprejeta. Uletova in Kuharjeva (2002) menita, da uspešno opravi prehod v odraslost večina mladostnikov in si s finančno neodvisnostjo in avtonomijo pridobi status odraslega. Po drugi poti pa se obrača zavodska populacija, na katero se osredotočam v svoji nalogi, saj v večini primerov nima zdravega družbenega okolja, niti zaščite lastne družine, ki je zelo pomembna prav v obdobju mladostništva. To pa njihovo odraščanje oteži.

Na nastanek prestopništva vplivajo številni, med seboj povezani dejavniki: okolje, socialni, ekonomski in individualni dejavniki. (Antončič, 2005) Gre za tiste subjektivne in objektivne značilnosti, ki povečujejo možnost in verjetnost, da se tako vedenje razvije.

Brinc (2000) meni, da prestopniško vedenje kaže, da niti družina niti šola ne nudita otrokom ustreznih možnosti za normalen telesni in duševni razvoj. Prestopništvo mladoletnikov je nevarno, ker lahko začetni majhni prestopki oblikujejo nagnjenje za kasnejše nevarnejše prestopništvo, ki pospeši razvoj kriminalne kariere in kriminalnega življenjskega stila. Večina večkratnih povratnikov je začela svojo prestopniško pot pred štirinajstim letom starosti.

Dejavniki tveganja niso vedno vzročno in neposredno povezani s samim neustreznim vedenjem. Vendar pa jih ugotavljamo pri mladoletnih prestopnikih izrazito pogosto in to v neki očitni zakonitostim pri kateri ni veliko izjem. V mnogih primerih se pri posamezniku sešteva in povezuje več takih dejavnikov. (Tomori, 2000)

Tomori (2000) kot dejavnike tveganja opiše naslednje:

- Osebnostne značilnosti, ki se pogosto povezujejo s prestopniškim vedenjem: konstitucijske lastnosti (ekstravertiranost, višji prag za vzbujenje, vitalnost) in psihološke (nizka samopodoba, velika potreba po sprejetosti v skupino, slabša socialna zrelost, nesposobnost prevzemanja odgovornosti).
- Družina in dejavniki tveganja: razvoj samospoštovanja, samopodoba in odnos do avtoritet, pomanjkanje spretnosti za obvladovanje stresa, družina, ki odpoveduje v svoji zadnji vlogi,

obrobna družina in družina, ki živi v težkih bivanjskih, gmotnih in socialnih razmerah, neustrezni lik staršev.

- Šola (šolska neuspešnost in težave pri vključevanje v proces izobraževanja).
- Socialno okolje (neugodni splošni gmotni in socialni pogoji, kulturna in ekonomska prikrajšanost, kakršnakoli obrobnost).
- Spol (desetkrat močnejše pri fantih, razlikuje pa se tudi oblike vedenja glede na spol).

Odklonsko vedenje mladostnika vzbuja strah, zavračanje, celo demonizacijo, zato je še težje vzpostaviti nosilni okvir pomoči za otroka (Čačinovič Vogrinčič, 2000).

3.3. Zakonodaja na področju prestopništva

Zakonska podlaga za sprejem mladostnika v vzgojni zavod je odločba centra za socialno delo ali sklep sodišča. Zakonska osnova, na podlagi katere je možno mladoletnika oddati v vzgojni zavod, je v veljavni zakonodaji. Oddaja mladostnika v vzgojni zavod je skrajni ukrep, po katerem poseže sodišče ali center za socialno delo le v primeru, ko so bile v domačem okolju izkoriščene vse možnosti za pomoč mladostniku in družini ali v primeru, da je teža kaznivega dejanja tolikšna, da je potrebno vedenje mladostnika sanirati v izven družinski obravnavi.

Po mojem mnenju in izkušnjami v vzgojnih zavodih, centri za socialno delo v večini primerov ne ravnajo najboljše pri nameščanju otrok, izogibajo se zavodov, nameščajo glede na problematiko eno stopnjo prenizko, mladostnik, ki bi bil primeren za v prevzgojni zavod je nameščen v vzgojni zavod, kjer ruši vse kar si ostali prizadevajo narediti in uresničiti. Strokovni delavci zavoda in vzgojitelji pa imajo s takim posameznikom tako veliko dela, da zanemarjajo ostale, ki so pripravljeni sodelovati z njimi. Poleg tega pa neustrezni posamezniki za določeno institucijo v skupini rušijo klimo in otežujejo delo z vzgojno skupino.

Pri sodiščih pa se mi postavlja drugo vprašanje in sicer, da zelo slabo poznajo mladostnikov položaj, oziroma ga spoznajo na podlagi tega kar jih v spisih o mladostniku predložijo centri za socialno delo. Tu se kaže pomembnost centrov za socialno delo, kako resno in vestno opravljajo svoje dolžnosti, koliko časa namenijo posamezniku, ali se v njegov položaj dobro poglobijo. Če že center za socialno delo naredi površno ocena mladostnikovega položaja, se na podlagi tega odloči sodišče in lahko prihaja do neprimernih ukrepov, v primeru, ki zanima

mene, do neprimerne namestitve za mladostnika s tem pa se povzroči lahko še večja škoda kot je to tistega trenutka že nastala. položaj. Ni pa tako v vseh primerih, saj nekaterim pomaga že sam umik iz domačega okolja, ki zanj ni primerno.

V Sloveniji obravnava sodišče v posebnem (kazenskem) postopku samo tiste mladoletnike, ki so storili kaznivo dejanje. Slovenija torej sprejema razumevanje pojava mladoletniško prestopništvo v ožjem pomenu: pojavne oblike so enake kriminaliteti polnoletnih. Z razliko od nekaterih drugih sistemov, ki v ta pojem vključujejo tudi druge oblike odklonskega vedenja, ki so kaznive samo če jih stori mladoletnik. (Filipčič, 2000).

3.3.1. Vzgojni ukrepi za mladoletnike

Vzgojni ukrepi so razvrščeni tako, da se stopnjujejo od blažjega k strožjemu, ne samo na manjšo ali večjo prizadetost posameznika, ampak tudi glede na večjo ali manjšo vzgojno učinkovitost.

Slovenski kazenski zakonik daje sodišču smernice za izbiro vzgojnega ukrepa, da bi lahko uresničilo njegov namen. Te smernice se nanašajo predvsem na osebnost mladoletnika ter na njegovo okolje, poleg tega pa zakon uvršča med okoliščine, ki jih je treba upoštevati pri izbiri vzgojnega ukrepa, tudi nekatere, ki so v zvezi s kaznivim dejanjem.

Kazenski zakonik je določal tudi merila za izbiro vzgojnega ukrepa in šteje mednje naslednje okoliščine: mladoletnikovo starost; njegovo duševno razvitost in njegove psihične lastnosti; njegova nagnjenja in nagibe, iz katerih je storil kaznivo dejanje; njegovo dotedanjo vzgojo, okolje in razmere, v katerih je živel; težo in naravo kaznivega dejanja; ali mu je bil že izrečen vzgojni ukrep ali kazen in vse druge okoliščine, ki vplivajo na to, da izreče sodišče tisti ukrep, s katerim bo najbolj dosežen namen vzgojnega ukrepa. (Meško, 1997).

Vzgojni ukrepi in kazni za mladoletnike (72. člen Kazenskega zakonika):

- (1) Mladoletniku, ki je bil ob storitvi kaznivega dejanja že star štirinajst let, pa še ni bil star šestnajst let (mlajši mladoletnik); se smejo izreči le vzgojni ukrepi.
- (2) Mladoletniku, ki je bil ob storitvi kaznivega dejanja že star šestnajst let, pa še ni bil star osemnajst (starejši mladoletnik), se smejo izreči vzgojni ukrepi pod pogoji, določenimi v tem zakoniku.

- (3) Kazensko odgovornemu starejšemu mladoletniku se sme izjemoma izreči tudi denarna kazen ali mladoletniški zapor, ob teh kaznih pa kot stranski kazni tudi prepoved vožnje motornega vozila ali izgon tujca iz države.
- (4) Mladoletnim storilcem kaznivih dejanj se lahko izrečejo tudi varnostni ukrepi, razen prepovedi opravljanja poklica, če jim je izrečen vzgojni ukrep, denarna kazen ali mladoletniški zapor. (72. člen)

Namen vzgojnih ukrepov in kazni za mladoletnike je, da se mladoletnik storilec kaznivih dejanj z varstvom in s pomočjo, z nadzorstvom nad njimi, njihovim strokovnim usposabljanjem ter razvijanjem njihove osebne odgovornosti zagotovijo vzgoja, prevzgoja in pravilen razvoj (73. člen Kazenskega zakonika).

Danes se v številnih državah uveljavlja odvrčanje od kazenskega postopka in kaznovanja mladoletnih storilcev kaznivih dejanj in prekrškov. Kazenski postopek naj se uvede za čim manj mladoletnikov, saj je večina kaznivih dejanj mladoletnikov lažje narave, mladoletniki samo enkrat v življenju storijo tako dejanja, dejanja niso izraz delikventne osebnosti, zato se lahko obravnavajo brez sodišča in zavodov. S tem se zmanjša stigma mladoletnika. (Brinc, 1991).

3.3.2. Delitev pristojnosti med CSD in sodišče

Pristojnosti za obravnavanje mladoletnih storilcev kaznivih dejanj in mladostnikov s čustvenimi in vedenjskimi težavami se deli med sodišče in centre za socialno delo. Brinc (1991) pravi, da se pred organa postavlja vprašanje: ali ima prednost varstvo družbe ali koristi mladostnika (pomoč, tretman). Socialni delavec in sodnik sta najbolj odgovorna pri odločanju za mladoletnikovo vzgojo in varstvo njegovih koristi. Odločilno vprašanje je, kateri mladoletnik, kdaj in za koliko časa naj se odda v vzgojni zavod in ali je lahko odziv na prestopništvo mladoletnika strožji kot na vedenje polnoletnih oseb. Če polnoletni storilec kaznivega dejanja ne bi dobil zaporne kazni, mladostnika pa oddamo v vzgojni zavod za eno ali več let, je mladoletnost oteževalna in ne olajševalna okoliščina.

Filipčičeva (2000) piše, da pravni sistemi poznajo delitev pristojnosti pri obravnavanju te populacije med socialnovarstvene organe (upravni organi) in sodišče. Tako si oba organa tudi delita pristojnosti (ob upoštevanju različnih meril) pri obravnavanju mladostnikov, ki so

storili kaznivo dejanje. Socialnovarstveni programi in sodišča izhajajo iz (na prvi pogled) podobnega koncepta –pomoč mladostnikom, vendar so med njimi bistvene razlike.

Tabela 1: DELITEV PRISTOJNOSTI MED CENTRI ZA SOCIALNO DELO IN SODIŠČEM

SODIŠČE	UPRAVNI ORGAN
Cilj delovanja sodišč je varovanje družbe pred odklonskimi ravnanji	Pomagati posamezniku pri vključevanju v družbo
Temeljna vrednota je pravičnost	Družbena koristnost
Sodišče izreka sankcije	Organi izvajajo obravnave, ki se pogosto kaže v časovno nedoločenih ukrepih
Bistveno je strojeno dejanje	Bistvene so okoliščine, v katerih je bilo dejanje storjeno
Možnost sodelovanja posameznika v postopku je majhna	Posameznik dejavno sodeluje v postopku
Odločitev se sprejema po pravnih pravilih	Poudarjanje »nepravni« vrednot kot je npr. razumnost
Sodišča odločajo z namenom obsoditi dejanje	Odločitve sprejemajo v funkciji otrokovih koristi

Tudi v Sloveniji sta pri delitvi pristojnosti med centri za socialno delo in sodiščem uveljavila oba prej navedena kriterija: starost mladostnika in narava odklonskega ravnanja.

Tabela 2: DELITEV PRISTOJNOSTI MED SODIŠČI IN CENTRI ZA SOCIALNO DELO GLEDE NA STAROST IN NARAVO KAZNIVEGA DEJANJA

Starost/storjeno dejanje	Kaznivo dejanje	Drugo odklonsko dejanje
Pod 14 let	CSD	CSD
14 let ali več	Sodišče	CSD

Pristojnosti za obravnavanje otrok z MVO je razdeljena med CSD in sodišča, pri čemer celotna koncepcija obravnavanja te skupine mladih temelji na stališču, da so organi socialnega

varstva tisti, ki zagotavljajo vzgojo in varstvo otrok z MVO. Njihove dolžnosti in pravice, pa tudi iz njih izvirajoče pristojnosti, so zato zelo velike. Ob odločanju o tem, katera vrsta institucij je najprimernejša za izpolnjevanje teh nalog, je pri nas dolgo prevladovalo kot nesporno stališče, da organi socialnega varstva po vsebini svojega dela in po svoji temeljni naravnosti (zagotavljanje pomoči ljudem v socialni stiski) to nalogo bolje in lažje uresničujejo kot organi pravosodja, ki so po svojem delu in vsebini represivno usmerjeni. (Filipčič, 1998)

Končina Peternelj (1996), pa meni, da je v zadnjih letih ob proučevanju varstva pravic otrok v postopkih pred CSD takšno stališče deležno tudi kritik in predlogov za prenos dela pristojnosti CSD na sodišče.

Šelih (2000) se v tem pogledu strinja s Peterneljevo, da sedanja delitev stvarne pristojnosti med sodiščem za mladoletnike in centrom za socialno delo ob današnjih spoznanjih ni upravičena: predvsem otrokom in mladostnikom ne zagotavlja takšnega procesnega položaja, v katerem bi bile njihove pravice ustrezno zavarovane in v katerih bi lahko tudi sami dejavno sodelovali; po drugi strani pa sili centre za socialno delo kot strokovne organe, katerih temeljna poklicna funkcije je nudenje socialno-delavske pomoči, v položaj, ki je zanje obremenjujoč in jim nalaga delovanje, ki je zunaj njihove poklicne pristojnosti ter zato strokovno sporno.

4. Sodišče

Danes obstajajo v vseh kazenskopравnih sistemih posebna sodišča ali pa posebni senati za mladoletnike, ki pri obravnavi mladoletnih prestopnikov uporabljajo drugačne postopke in ukrepe, kot so jih deležni polnoletni storilci kaznivih dejanj. Ločevanje na polnoletne in mladoletne izhaja iz osnovne ideje o nedozorelosti, nerazvitosti in neizoblikovanosti mladoletnih v emocionalnem, socialnem in moralnem razvoju, ki zato potrebujejo posebno obravnavo, ki obsega predvsem vzgojo, prevzgojo in pomoč pri pravilnem razvoju.

Simona Svetlin Jakopič (2006)

Ko sodišče izbira vzgojni ukrep, ki ga bo izreklo mladoletniku, mora izhajati iz namena vzgojnih ukrepov kot posebne vrste kazenskih sankcij. Ta namen je zagotovitev vzgoje, prevzgoje in pravilnega razvoja mladoletnika z varstvom in pomočjo, z nadzorstvom, z njegovim usposabljanjem in razvijanjem njegove osebne odgovornosti. Vzgojni ukrep izbere sodišče tako, da bi bil namen vzgojnih ukrepov čim boljše dosežen. Temeljno merilo za izbiro so torej mladoletnikove potrebe za vzgojo in prevzgojo in pravilen razvoj in temu cilju je podrejena izbira vzgojnega ukrepa. (Meško, 1997)

Določbe zakona o kazenskem postopku omogočajo, da se sodišče med kazenskim postopkom seznanja z vsemi okoliščinami, saj predvidevajo, da jih sodišče lahko ugotovi s sodelovanjem strokovnjakov z različnih področij (socialno delo, psihologija, pedagogika, medicina, psihiatrija, idr.). meddisciplinarno sodelovanje je izjemnega pomena, dokler se vse strani dovolj angažirjo in delo opravljajo tako kot je to potrebno. Problem pa nastopi če že ena stran ne opravi svojega dela tako kot bi bilo potrebno saj tako pride do pomanjkljive slike primera na podlagi katere se odloča.

Tabela 3: PREGLED ŠTEVILA MLADOLETNIKOV, KI JIH JE SODIŠČE V ZADNJIH LETIH NAMESTILO V VZGOJNI ZAVOD

Leto	Število ukrepov sodišča o oddaji v vzgojni zavod
2010	21
2009	37
2008	51
2007	30

Vir: Statistični urad RS

Po teh statističnih podatkih lahko sklepamo, da trend namestitve v vzgojne zavode pada. Razlogi za to so lahko različni: upad kaznivih dejanj, slabše odkrivanje le teh, upadanje trenda nameščanja v vzgojni zavod. Brinc (1991) pa ob tem opozarja, da moramo biti previdni, ker so statistični podatki le približna slika resničnosti koliko je v določenem letu kriminalitete. Raziskave namreč kažejo, da je obseg kriminalitete razmeroma stalen, spreminjajo pa se pogoji odkrivanja, obtoževanja in kaznovanja storilcev kaznivih dejanj. Na tem mestu tudi (Skalar, 2000) govori o upadanju nameščanja v vzgojne zavode že več desetletji in zato navaja različne vzroke: zavodska oskrba je v primerjavi z neinstitucionalnimi vzgojnimi ukrepi pa tudi različnimi preventivnimi ukrepi in ambulantnimi posegi draga, nezaupanje sodnikov v vzgojne zavode.

Sestava sodišča (Friedl, 2000):

Za odločanje v kazenskem postopku proti mladoletnikom so pristojno senati za mladoletnike pri okrožnih, višjih in vrhovnem sodišču. Senat za mladoletnike pri sodišču prve stopnje sestavljajo sodnik za mladoletne in dva sodnika porotnika. Sodnik za mladoletnike sodišče prve stopnje opravlja pripravljalni postopek, predseduje senatu za mladoletnike in opravlja druge zadeve v postopku proti mladoletnikom. Sodniki porotniki se volijo izmed profesorjev, učiteljev, vzgojiteljev in drugih oseb, ki imajo izkušnje z vzgojo mladoletnikov. Pri sodiščih druge stopnje in pri vrhovnem sodišču so senati za mladoletnike, ki jih sestavljajo trije sodniki.

Od uvedbe do danes je sodstvo doseglo visoko stopnjo strokovnosti ter bilo sposobno vključiti ne le pravno znanje temveč koristno uporabiti tudi znanje drugih disciplin, ki so pomembne pri obravnavanju mladoletnega prestopništva (Šelih, 2000). Tu gre predvsem za poročila centrov za socialno delo. Sodišče dobi široko sliko o mladostniku od nekoga, ki se je poglobil v mladostnika in raziskal njegovo situacijo.

5. Vloga centrov za socialno delo

Gabi Čačinovič (2000) meni, da je pomembna naloga socialnega dela pri reševanju kompleksnih psihosocialnih težav otrok in mladoletnikov z odklonskim vedenjem vzpostavljanje socialne mreže, ki najprej otrokom in potem tudi vsem udeleženi v problemu omogoči novo učenje in nove dobre izkušnje za spoštovanje sebe in drugih ljudi. Socialna

služba je tisto posebno mesto pomoči in sodelovanja, kjer se vsakokrat združijo strokovne in človeške moči v posebnem projektu za vsakega otroka.

Centri za socialno delo so vključeni v kazenski postopek zoper mladoletnega storilca kaznivega dejanja tako v pred kazenskem kot tudi v kazenskem postopku, nato pa še v fazo izvrševanja kazenskega ukrepa. Njihova vloga je zapisana v Zakonu o kazenskem postopku (v XXVII poglavju). V pred kazenskem postopku je njihova naloga, da ko prejmejo zahtevek za pripravljalni postopek opravijo razgovor z mladostnikom, njegovimi starši, rejniki, zakonitimi zastopniki, skrbniki, z njegovo širšo socialno mrežo in na podlagi tega pripravijo širše poročilo za sodišče. O mladostniku dobijo čim bolj široko sliko, čim več informacij o njem. V kazenskem postopku ima organ socialnega varstva pravico seznaniti se s potekom postopka, dajati med postopkom predloge in opozarjati na dejstva in dokaze, ki so pomembni za pravilno odločbo. Z zadnji fazi izvrševanja kazenskega ukrepa je prvo sodelovanje predpisano v tridesetih dneh, ko se skliče strokovni tim v zavodu na katerem prisostvuje tudi matični socialni delavec mladostnika.

Cilj obravnavanja mladoletnega storilca kaznivega dejanja je poleg nudenja pomoči (terapevtska funkcija) tudi varstvo družbe, ne glede na to, da naj bi prva naloga imela prednost. Takšen položaj pa je po mnenju Filipčičeve (2000) za socialnega delavca konflikten. Če je namreč njegova temeljna usmerjenost terapevtsko in se kaže v nudenju pomoči, potem ne more izvrševati takih nalog, ki so po svoji vsebini prisilne narave in pomenijo obliko družbenega nadzorstva tistega, na katerega se nanašajo.

Center za socialno delo mladostnika – storilca kaznivega dejanja ne obravnava zato, ker je storil nevarno kaznivo dejanje in mu ne izreče sankcije, ampak ga obravnava zato, ker je s svojim dejanjem pokazal, da je ogrožen njegov pravilni razvoj in je zato potreben pomoči. Center za socialno delo lahko s tem namenom (ob izpolnjevanju drugih zakonskih pogojev) namesti mladostnika v vzgojni zavod. (Filipčič, 2000)

Ker navadno ne obstajajo subjektivni interesi za namestitev v vzgojni zavod in popolnoma jasno formulirane potrebe naslovnika po zavodski vzgoji, se pristojni še bolj poslužujejo institucionalnih vzvodov centra za socialno delo in njegove moči pri definiranju odločitev za oddajo otrok in mladostnikov v vzgojni zavod. Tako ima socialni delavec, ki obravnava posamezen primer, veliko možnosti, da uveljavi svoj pogled na stvar z ustrežno obliko

intervencije. Pri tem ima odločilen pomen naravnost socialnega delavca do zavodske vzgoje, ki praviloma pomeni tudi enako orientacijo centra za socialno delo. (Krajncan, 2006)

5.1. Kazenski postopek

Tabela 4: NALOGE PRISTOJNIH CENTROV ZA SOCIALNO DELO PRI OBRAVNAVI MLADOSTNIKOV V KAZENSKEM POSTOPKU IN V POSTOPKU O PREKRŠKU (Ministrstvo za delo, družino in socialne zadeve, 2008)

	Opravila in akti kot si sledijo v zaporedju	Nujna opravila	Mogoča opravila	Opombe
1.	<u>Proučitev zahtevka – uvedenega pripravljalnega postopka</u>	Proučiti tožilčevo obvestilo, ugotoviti kakšen je časovni zamik med dejanjem in obvestilom, ali se dejanje ponavlja ter socialne posledice ter značilnosti dejanja. Preveriti ali je mladoletnik že v obravnavi.		Osredotočiti se na trenutno stanje.
2.	<u>Ugotovitveni postopek:</u> <u>Pogovor z mladoletnikom in starši</u> <u>Obisk na domu</u>	Predstaviti vlogo CSD v pripravljalnem postopku, navezava stikov. Oceniti mladoletnikovo odgovornost za nastali položaj. Seznaniti mladoletnika, da ima z odločitvijo za spremembe in delovanje v smeri pozitivnih sprememb možnost vplivati na izrek vzgojnega ukrepa.	Omogočiti izbiro posamičnih pogovorov tako mladoletniku kot staršem. Ponuditi različne oblike obravnave in ciljnih postopkov, ki niso povezani s pripravljalnim postopkom. Spoznati okolje, kjer mladoletnik živi, njegove interese, vrline. Navezati zaupne stike. Pogovoriti se na drugače kot v pisarni.	Obisk mladostnika na »njegovem terenu« (dvorišče, lokal,...)
3.	<u>Socialno poročilo – oblikovanje</u>	Poročilo vsebuje: - povzetek življenjskih	Mladoletnik lahko sodeluje pri izdelavi	Poročilo mora biti stvarno, intonirano

	<u>poročila in mnenja sodišča</u> <u>Seznani z vsebino socialnega poročila</u>	<p>okoliščin;</p> <ul style="list-style-type: none"> - razmere v družini; - šolsko in poklicno kariero; - analizo položaja; - profil družine in mladoletnika 	poročila.	<p>z vrlinami mladoletnika in družine.</p> <p>Upošteva naj preteklost, poudarja sedanjost in načrtuje prihodnost.</p>
4.	<u>Sodelovanje na seji senata ali glavni obravnavi</u>	Pogovoriti se z mladoletnikom o predlaganem vzgojnem ukrepu in ga pripraviti na obravnavo (kako obravnava poteka, vedenje na sodišču, koristni napotki). Glede na zamik in pisanje poročila in obravnavo je treba na obravnavi dopolniti socialno poročilo z oceno sedanjega položaja.	Podajanje dodatnih informacij.	Vloga strokovnega delavca je v tem položaju pogosto ključnega pomena, saj se znajde v vlogi zagovornika, tolmača, posrednika. Teža njegovega predloga je velika.
5.	<u>Izvajanje izrečenih vzgojnih ukrepov</u>	Po pravnomočnosti dati uporabniku možnost vplivanja na izbiro načinov in oblik izvajanja ukrepov: <ul style="list-style-type: none"> - priprava načrta, - izvajanje načrta. 	Posredovanje med različnimi akterji obravnave	Vloga strokovnega delavca je pomembnejša še toliko, ko gre za poravnave.
6.	<u>Poročanje in predlogi sodišču</u>	Poročilo vsebuje: <ul style="list-style-type: none"> - oceno sprememb (pozitivnih in negativni); - dosežene učinke ukrepa; - uporabnikov sedanji položaj, cilje, želje; predloge za nadaljnje delo ali spremembo ukrepa.		Predloge sprememb ukrepov je treba utemeljiti glede na oceno dogodkov po izrečenem ukrepu. Položaj, oceno tveganja vztrajanja pri izrečenem ukrepu ali spremembi.

5.2. Namestitev v vzgojni zavod

Tabela 5: NALOGE PRISTOJNIH CENTROV ZA SOCIALNO DELO PRI IZVAJANJU UKREPA ODDAJE OTROK V VZGOJNI ZAVOD (Ministrstvo za delo, družino in socialne zadeve, 2008)

Opravila in akti kot si sledijo v	Nujna opravila	Mogoča opravila	Opombe
--	-----------------------	------------------------	---------------

	zaporedju			
1.	<u>Proučitev sklepa sodišča</u>	<p>Preverimo pravnomočnost sklepa</p> <p>Sodelovanje z drugimi institucijami, ki mladoletnika poznajo. Izdelati predlog konkretnega najprimernejšega VZ/SS.</p>		
2.	<u>Določitev zavoda in datuma začetka izpolnitve ukrepa</u> <u>Ogled zavoda in pogovor s strokovnimi delavci zavoda.</u>	<p>Pogovor z mladoletnikom in starši o izbranem vzgojnem zavodu. Analiza položaja, profil družine in mladoletnika, močne točke, napoved in utemeljitev predloga, poročilo je podkrepjeno s podatki.</p> <p>Podamo socialno anamnezo in sodni sklep-povzetek mladoletnikovih življenjskih okoliščin, razmere v šoli in družini.</p> <p>Mladoletnika in starše obvestiti o izbranem zavodu in datumu namestitve.</p>		Upoštevati je treba določitev Zakona o varstvu osebnih podatkov.
3.	<u>Namestitev v vzgojni zavod</u>	Organizacija prevoza in spremljanje mladoletnika v zavodu ter predstavitev problema na strokovni skupini ob sprejemu v zavodu.	Prisotnost staršev ob namestitvi.	
4.	<u>Obvestilo sodniku o realizaciji ukrepa</u>	Dopis sodišču o izpeljavi.		
5.	<u>Izvajanje izrečenega ukrepa</u>	<p>Delo z družino.</p> <p>Razdelitev nalog v strokovni skupini, dogovoriti se o izhodih, koncih tedna, počitnicah. Dogovoriti se o sodelovanju s starši. Sodelovanje v strokovni skupini VZ, stik z mladoletnikom in starši, obisk v VZ, sodelovanje z VZ pri pripravi individualiziranega vzgojnega načrta, izrednih sestankih</p>	Seznanitev mladoletnika in staršev s predlogom.	

		strokovne skupine ter predlogu sodišča za spremembo/prekinitve vzgojnega ukrepa.		
--	--	--	--	--

Iz zgornje tabele je razvidno, da je v nalogah centrov opredeljeno sodelovanje tudi po namestitvi. Žižak in Koller-Trbovič (1999) pa v svoji raziskavi ugotavljata, da je sodelovanje vezano zgolj na čas namestitve, potem pa se zaključí.

Kot navaja Cafuta (2000), je po njegovem mnenju osnovna naloga delavca centra za socialno delo v tem, da poskuša pri obravnavi mladoletnih storilcev kaznivih dejanj in njihovi družin vnašati svetovalne terapevtske intervencije oziroma psihosocialno pomoč, ko je to možno. Take intervencije, ki so se izkazale za učinkovite oziroma koristne, nato sodišče sprejme in upošteva, ko izreka ukrepe. Pri svojem delu mora biti usmerjen predvsem v razloge za neko odklonilno vedenje mladostnika. Ugotoviti je potrebno, kakšno pomoč potrebuje in mu pri tem tudi pomagati, mu nuditi psihosocialno pomoč. V postopkih pri obravnavanju kaznivih dejanj mladoletnikov se mešata dva pristopa – represivni, ki temelji na kaznovanju, nadzorovanju, drugi pa po pomoči in sodelovanju. Verjetno sta potrebna oba, kljub temu pa naj bi bilo osnovno vodilo strokovnega delavca centra za socialno delo pomoč mladostniku.

CSD lahko s svojimi javnimi pooblastili pristopi k reševanju problemov mladoletnih prestopnikov. Prav center je tisti, ki ima javna pooblastila za vodenje pripravljanih postopkov glede suma storitve kaznivega dejanja pri mlajših mladoletnikih in mlajših polnoletnikih.

CSD izvaja naloge izvajanja ukrepa nadzorstva organa socialnega varstva

Krajčan (2000) strni rezultate svoje raziskave z naslednjimi ugotovitvami: Na centrih za socialno delo se pri odločanju o napotitvi otrok in mladostnikov v vzgojne ustanove sestajajo v največji meri mešane skupine strokovnjakov, skupine notranjih sodelavcev in strokovni delavec sam. Večina timov se oblikuje priložnostno, ob odločanju se večinoma naslanjajo na izkušnje z vzgojnimi zavodi; sicer pa poskušajo narediti vse drugo, preden se odločijo za oddajo v vzgojni zavod. Skoraj polovica timov ima določena merila, prav toliko pa jih je brez njih. Strokovni delavci, ki imajo merila, so zelo različno nanizali kriterije, ki med različnimi centri niso primerljivi, saj vsak center za socialno delo otok zase.

Tudi Skalar (2000) meni, da se centri za socialno delo odločijo za oddajo v vzgojni zavod v najnujnejših primerih in praviloma gre pri teh mladostnikih za disocialnost in delikventna dejanja.

Ker navadno ni subjektivnih interesov za namestitve v vzgojni zavod in tudi ni popolnoma jasno formulirane potrebe naslovnika po zavodski vzgoji, pristojni še bolj uporabljajo institucionalne vzvode centra za socialno delo in njegovo moč pri oddajanju otrok in mladostnikov v vzgojni zavod. Tako ima socialni delavec, ki obravnava posamezen primer, veliko možnost, da uveljavi svoj »pogled na stvar« z ustrežno obliko intervencije. Pri tem ima odločilen pomen naravnost socialnega delavca do zavodske vzgoje, ki praviloma pomeni tudi enako orientacijo centra za socialno delo. Takšna orientacija socialnih delavcev izhaja iz njihove lastne socializacije in njihove lastne normativne drže, nastale v družinski socializaciji, izobraževanju in poklicni socializaciji, iz dosežene ocene in teorije vsakdana ter pomeni potencial delovanja zavodske vzgoje. (Krajncan, 2002) Ne smemo pa pozabiti da je njegovo poročilo o mladostniku najpomembnejši vir informacij za sodišče in je ravno od tega odvisno ali po pomoč za otroka res tako kot jo potrebuje.

5.3. Center za socialno delo Šiška

Na centru za socialno delo Šiška na področju mladostnikov delata dve delavki.

Postopek namestitve na svoji spletni strani opišejo:

»S starši in otrokom/mladostnikom se pogovorimo o problemih, ki jih imajo, o dosedanjih načinih reševanja, o tem kdo vse je bil vključen v pomoč. Skupaj preučimo vse razloge za oddajo v stanovanjsko skupino/vzgojni zavod in pregledamo ali za rešitev obstajajo druge možnosti. Starše in otroka/mladostnika seznanimo z obstoječimi stanovanjskimi skupinami in vzgojnimi zavodi, z zahtevami za sprejem (prostovoljna odločitev otroka/mladostnika, stanovanjske skupine zahtevajo tudi vključenost v šolanje ali druge izobraževalne oblike ali delo). Skupaj definiramo okoliščine in čas v katerem se predvideva, da bo namestitev potrebna. Pogovorimo se tudi o vseh dilemah in bojznih, ki jih morebiti imajo starši ali otrok/mladostnik. Pri strokovni presoji kakšna namestitev bi bila za otroka/mladostnika najprimernejša, upoštevamo tudi njegove želje. Tako starši, kot otrok/mladostnik podajo izjavo glede namestitve. V izjavi na kratko opišejo svoj problem ter želje in pričakovanja od

namestitve.

Strokovna delavka CSD poizve o prostih mestih in pripravi socialno anamnezo, ki jo pošlje v izbrano stanovanjsko skupino/ vzgojni zavod. Socialna anamneza pomaga strokovnim delavcem stanovanjske skupine/vzgojnega zavoda pri pripravi individualnega načrta dela. Vsebuje podatke o otroku/mladostniku (rojstni podatki, šolsko področje, interesi v prostem času), opis družine in odnosov v njej ter kratek opis problematike.

Da bi bil otrok/mladostnik in njegovi starši čimbolj seznanjeni kam bo otrok/mladostnik nameščen, kje bo živel, kaj se bo z njim dogajalo, si skupaj gremo ogledati izbrano stanovanjsko skupino/vzgojni zavod. Tu si ogledamo prostor, vzgojitelji pa nas seznanijo z načinom življenja in dela v skupini/zavodu, s pravili, pravicami in dolžnostmi stanovalcev. Otrok/mladostnik predstavi svoj problem, pogovorimo se tudi o željah in pričakovanjih, o tem, kdaj bi bil možen sprejem in kaj vse potrebuje otrok/mladostnik ob sprejemu (dokumenti, garderoba). Spregovorimo tudi o trajanju, ciljih in načrtih bivanja v skupini/zavodu ter o nalogah, obveznostih otroka/mladostnika, staršev, vzgojiteljev in strokovnega delavca CSD.

Na Centru za socialno delo se imenuje strokovna komisija, ki jo sestavljajo trije strokovni delavci Centra. Njena naloga je, da preuči ustreznost namestitve in o tem poda pisno mnenje. Sledi ustna obravnava na CSD, ki jo vodi tukajšnja pravnica. Poleg otroka/mladostnika (njegova prisotnost ni obvezna, je pa zaželjena, saj je potrebno upoštevati želje otroka/mladostnika) in njegovih staršev, so prisotni še zapisnikar, strokovni delavec, ki otroka/mladostnika obravnava in predstavnik strokovne komisije. Starši in otrok/mladostnik povedo svoje mnenje o namestitvi, predstavnik strokovne komisije prebere mnenje strokovne komisije. O ustni obravnavi se piše zapisnik, ki ga vsi na koncu podpišejo.

CSD izda odločbo o namestitvi.

Otroka/mladostnika v stanovanjsko skupino/vzgojni zavod na dogovorjeni dan namestijo starši sami ali pa s skupaj s strokovnim delavcem.

Namestitev otroka/mladostnika v stanovanjsko skupino/vzgojni zavod je brezplačna, stroške oskrbe krije Ministrstvo za šolstvo in šport. Starši prispevajo žepnino in za druge posebne stroške, ki jih otrok/mladostnik ima, vse po dogovoru z vzgojitelji.

Strokovni delavec CSD spremlja otrokovo/mladostnikovo bivanje v stanovanjski skupini/vzgojnem zavodu, udeležuje se timskih sestankov in sodeluje s starši.

Starši oz. pomembni drugi (skrbnik, rejniki, sorodniki) imajo ves čas otrokove namestitve pomembno vlogo. Po naših izkušnjah smo vsi skupaj uspešnejši, kadar starši oz. pomembni drugi odrasli stojijo otroku ob strani in so pripravljeni sodelovati. Navadno otrok preživlja

vikende in počitnice doma, pomembno je, da imajo starši redne stike z vzgojitelji in strokovnim delavcem CSD ter da zavzamejo aktiven pristop pri reševanju težav. Otrok oz. mladoletnik lahko ostane v stanovanjski skupini/vzgojnem zavodu od nekaj mesecev do najdalj treh let. Če v tem času dopolni 18 let, lahko v stanovanjski skupini/vzgojnem zavodu ostane le v primeru, da se s tem strinja. Postopek odpusta iz stanovanjske skupine/vzgojnega zavoda poteka podobno kot postopek namestitve (izjava otroka/mladostnika in njegovih staršev, mnenje stanovanjske skupine/vzgojnega zavoda, mnenje strokovne komisije CSD, ustna obravnava in na koncu odločba o odpustu iz stanovanjske skupine/vzgojnega zavoda).«

6. Vzgojni zavod

Ostaja dejstvo, da so otroci in mladostniki nameščeni v zavode proti svoji volji, da morajo zavodi pomemben del energije vlagati v nadzorovanje, in pa da v zavodih praviloma ni mogoče ustvariti življenjskih pogojev in možnosti, ki so na voljo mladim, ki niso vključeni v zavode.

6.1. Oddaja v vzgojni zavod

Postopek za namestitev otroka/mladostnika v vzgojno-izobraževalni zavod se začne na pobudo otrokove družine, šole, ki jo obiskuje, svetovalnega centra za otroke mladostnike in starše, mentalno higienskega dispanzerja ali matičnega centra za socialno delo.

Krajčan (2000) v svoji raziskavi ugotavlja, da delavci centrov za socialno delo raje nameščajo v stanovanjski skupine kot v vzgojne zavode, saj se jim namestitev v vzgojni zavod ne zdi primerna rešitev za današnji čas. Torej lahko povzamemo, da v vzgojne zavode največ namešča sodišče,

Bečaj (2003) meni, da če otroka pošljemo v vzgojni zavod, ko bi mi lahko pomagali še v domačem okolju, smo naredili veliko napako. Toda enako napako naredimo, če otroka ne izločimo iz njegovega socialnega okolja, kadar je mogoče dovolj zanesljivo predvidevati, da bo končal v prestopništvu.

Brinc (1991) pa je v svojem pogledu še ostrejši in postavlja vprašanje kriminogenosti kriminalne politike na področju obravnavanja mladoletnik prestopnikov, če oddaja v zavod pospeši kriminalno kariero. V tem primeru neki dobri nameni, da bi rešili mladostnika poslabšajo trenutno situacijo. Vedno obstaja bojazen, da bo posameznik po odpustu iz zavoda postal še težji delikvent.

6.1.1. Namestitev v vzgojni zavod

Aktivnosti v postopku namestitve otroka v vzgojno-izobraževalni zavod vodi pristojni center za socialno delo, ki poskrbi tudi za sodelovanje in vključevanje otrokovih staršev v ta proces. Center za socialno delo na podlagi Zakona o družinskih razmerjih ali na podlagi ocene Komisije za usmerjanje otrok s posebnimi potrebami tudi pripravi odločbo o namestitvi. Otroka v zavod namesti tudi sodišče z izrekom vzgojnega ukrepa oddaje v vzgojni zavod. Če sodišče otroku izreče vzgojni ukrep namestitve v zavod, le-tega zavodu posreduje CSD, ki je odgovoren za izvršitev sklepa sodišča.

Preden se starši in otrok odločijo za namestitev, si zavod ogledajo in o njem pridobijo potrebne informacije. Te so v zunanjem okolju običajno izkrivljene in zavajajoče. Informativni ogled, na katerem sodelujejo otrok, njegovi starši in strokovni delavec centra za socialno delo, je pomemben tudi za vzgojno-izobraževalni zavod. Strokovni delavci zavoda preko srečanja z otrokom in starši delno spoznajo otroka hkrati pa to pomeni prve nastavke za delo z družino, ki predstavlja eno od temeljnih dejavnosti strokovnih delavcev.

Da se v zavodu predhodno ustrezno pripravijo na sprejem otroka, zbirajo informacije o njegovih t. i. močnih področjih (to so dejavnosti, ki ga veselijo in je bil pri njih uspešen) in o težavah, ki so vodile k temu, da v domačem okolju ni več uspešno napredoval. Na osnovi teh informacij načrtujemo namestitev v najprimernejšo vzgojno skupino in razred ter predhodno pripravimo ostale otroke na vključitev novega člana v skupino.

Pred sprejemom potrebujemo:

- socialno anamnezo (pripravi predstavnik CSD),
- pedagoško dokumentacijo (poročilo šole, ki jo je učenec obiskoval),
- obstoječo psihološko dokumentacijo (s strani CSD ali šole),

- dokumentacijo pedopsihiatra (če je bil otrok obravnavan).

Večino te dokumentacije posreduje center za socialno delo, v dogovoru z njim pa dokumentacijo lahko zbira tudi vzgojno-izobraževalni zavod.

Po sprejemu zavod zaprosi matično šolo za matični list otroka in ostalo šolsko dokumentacijo. Poleg tega šoli pošljejo tudi dva vprašalnika, s pomočjo katerih pridobijo dodatne informacije s strani šole o sodelovanju, vedenju in učnih posebnostih otroka. Zdravstvena služba zavoda pa po sprejemu zaprosi otrokov matični zdravstveni dom za njegov zdravstveni karton. Približno 30 dni po sprejemu zavod za vsakega otroka pripravi individualiziran program vzgoje in izobraževanja – IPVI. Pri pripravi tega dokumenta sodelujejo tudi CSD, starši in otrok. Zavod svetovalce na centrih za socialno delo, ki so otroka namestili v zavod, obvešča o napredku otroka s polletnim poročilom vzgojitelja in ob koncu šolskega leta z letnim poročilom vzgojitelja in poročilom razrednika. Med šolskim letom pa učno-vzgojni napredek posameznika spremljamo na timskih srečanjih s starši in CSD.

Namestitev otroka ali mladostnika zunaj družine po Krajncanovem (2002) mnenju pomeni zanj hud vrez v življenjsko enovitost zlasti če jo primerjamo z večino drugih oblik vzgojne pomoči. Seveda pa je lahko – za posamezne primere s točno določenimi predpostavkami – edina možnost, da se mlademu človeku zagotovi varstvo, oskrba in vzgoja, oziroma, da sem u ponudi svoboda, kakršno zahteva njegov duševni in socialni razvoj.

Po namestitvi mladostnika v vzgojno-izobraževalni zavod si vse sodelujoče institucije vsaka s svojega področja dela prizadevajo, da bi bil ukrep čim hitreje zaključen. Naloga vzgojnega zavoda je pomagati mladostniku, da čim prej odpravi vzroke, zaradi katerih je bil nameščen v zavod. Med tem časom skuša center za socialno delo svetovalno delati z družino, to sodelovanje pa je možno le s pristankom družine na sodelovanje, in odpravljati vzroke v družini, da bi se mladostnik lahko čim prej vrnil domov. Vsaka institucija izdela svoj načrt dela, ki pa ga na prvem timskem sestanku predstavijo in po potrebi dopolnijo in izboljšajo. Center za socialno delo sodeluje z vzgojnim zavodom ves čas mladostnikove namestitve v zavodu. Za čimprejšnjo odpravo vzrokov mladostnikove namestitve je potrebno tesno sodelovanje vseh akterjev (starši, mladostnik, vzgojni zavod, center za socialno delo, šola, po potrebi tudi zdravstvena organizacija).

Pomembno je, da znamo poiskati povezanost vzrokov za odločitev o namestitvi otroka ali mladostnika v vzgojni zavod. To lahko da smiselne, eventuelno tudi prioritete naloge v ustrezni pomoči mladim. Interference različnih interesov, npr. reduciranje finančnih sredstev ta celotno področje pomoči mladim ali samo zavodske vzgoje, sorazmerno s kulturnim in družbenim razvojem, se odražajo v neustrezni strukturi in diferenciaciji različnih oblik pomoči in intervencij. Krajnčan (2000)

Namestitev v vzgojni zavod so pretežno v funkciji odziva družbenega nadzorstva na oblike odklonskega vedenja, zato otroci in mladostniki najpogosteje ne prihajajo v vzgojne zavode iz lastnega hotenja, temveč z malodušjem in odporom oziroma po zahtevi centra za socialno delo ali sodišča. Otrok praviloma nima želje po namestitvi, pogosto je tja nameščen proti svoji volji. Krajnčan (2000)

Skalar (2000) pa opozarja, da je v vzgojnem zavodu skoraj nemogoče ustvarjati pogoje in možnosti, ki so na voljo mladim, ki niso vključeni v vzgojne zavode.

Meško (1997) oddaja v vzgojni zavod traja najmanj šest mesecev in največ tri leta, ko izreče sodišče ta ukrep, ne določi, koliko časa naj traja, temveč odloči o tem kasneje glede na uspehe prevzgoje, ker je šele tedaj mogoče določiti, kdaj naj izvrševanje ukrepa preneha oziroma kdaj ga je mogoče nadomestiti z drugim vzgojnim ukrepom.

Pri namestitvi gre za svojevrstno prisilo, katere sporočilo govori, da je mladostnik nesposoben ali družbeno nezaželen. Zato je postopek nameščanja v vzgojni zavod izjemno stresen trenutek. (Krajnčan, 2003) Mladostniki so nameščeni proti svoji volji, to dojemajo kot kazen, zavedati pa se moramo, da se še vedno veliko energije usmerja nadzorovanje. Vzgojni zavodi so v javnosti diskriminirani, mladostniki pa so stigmatizirani, vzgojne intervencije doživljajo kot kazen, kot sodbo zaradi neke lastne krivde. (Krajnčan, 2006).

Nameščanje v vzgojni zavod je zadnja rešitev, ustrezen le takrat, kadar je ta ukrep zaradi neugodnih posledic za otroka neizbežen. (Krajnčan, 2006)

Centri za socialno delo in mladinska sodišča se redkeje kot v preteklosti odločajo za oddajo mladostnikov v vzgojne zavode, in sicer zaradi številnih alternativnih možnosti, ki so danes na voljo, pa tudi zaradi domnevnih ali resničnih pomankljivosti zavodov. (Skalar, 2000)

Oddaj v vzgojni zavod je ena od možnosti v mreži pomoči, ki so na voljo. Za tak ukrep velja, da je zelo drag in pride na vrsto šele takrat ko so izčrpane vse ostale možnosti ali pa je narava kaznivega dejanja prehuda, mladostnik je nevaren. (Krajncan, 2006).

6.2. Kriteriji za oddajo

Krajncan (2006) govori, da je določiti kriterije zelo težko in ne moremo govoriti o teh ali onih vzrokih kot ključnih za oddajo v vzgojni zavod, tudi če bi iskali specifičnosti vsakega otroka.

6.2.1. Kriteriji sodišča

Pri izbiri vzgojnega ukrepa mora sodišče celovito presoditi mladoletnikovo osebnost in njegovo okolje ter v zvezi s tem oceniti tudi pomen kaznivega dejanja, ki ga je mladoletnik storil. To pa pomeni, da mora upoštevati števila okoliščin o mladoletniku in o njegovi odzivnosti na okolje, pri čemer ima v mislih družinsko, pa tudi širše okolje, kot so npr. šola, okolje pri delu, sovrstniki, ipd. vse te okoliščine je treba presoditi skupaj z oceno o kaznivem dejanju kot zunanjem znaku mladoletne motenosti, glede na to, kaj je potrebno storiti, da bosta zagotovljena njegova vzgoja in prevzgoja, in upoštevati, kateri vzgojni ukrep je treba v ta namen izbrati.

To opisuje tudi 75. člen kazenskega zakonika, ki govori o okoliščinah, ki jih sodišče pri izbiri vzgojnega ukrepa upošteva:

- mladoletnikova starost,
- duševna razvitost,
- psihične lastnosti,
- nagnjenja, nagibe, iz katerih je dejanje storil,
- dotedanjo vzgojo, okolje in razmere, v katerih je mladoletnik živel,
- teža in naravo kaznivega dejanja,
- ali mu je bil že prej izrečen vzgojni ukrep in
- vse druge okoliščine, ki vplivajo na to, da izreče sodišče tisti ukrep, s katerim bo najbolje dosežen namen vzgojnih ukrepov

Skalar (2000) iz izkušenj ob vpogledu v odločitve mladinskih sodnikov in v ozadje njihovih odločitev ugotavlja, da se mladinski sodniki odločajo za vzgojne ukrepe oddaje mladoletnika v vzgojni zavod zaradi enega ali več razlogov:

1. kadar je treba obravnavanega mladostnika začasno izključiti iz avtohtonega socialnega okolja, da nebi s svojim delovanjem ogrožal vrstnikov, ali pa da nebi bil sam ogrožen od posameznikov ali skupin, ki so prispevale k njegovi delikventni dejavnosti. Včasih je potrebna izločitev iz okolja zato, da se onemogoči ali oslabi delikventna skupina, ali da se izključi njenega vodjo;
2. kadar je družina mladostnika nesposobna opravljati varstveno in vzgojno funkcijo, ali kadar je družina sama za mladostnika zavajajuča;
3. kadar je mladostni vedenjsko težaven in problematičen v tolikšni meri, da je namestitev v bolj varovano institucijo že zaradi tega neizbežna;
4. kadar mladostnik nima dokončane osnovne šole in ni vključen v poklicno usposabljanje in nima v avtohtonem okolju realnih možnosti, da bi dokončal osnovno šolo, ali da bi se vključil v proces poklicnega usposabljanja;
5. kadar je mladostnik storil takšno kaznivo dejanje (glede na vrsto in težo), da bi bilo neumestno, če bi se sodnik odločil za neinstitucionalni vzgojni ukrep, ne more pa glede na mladostnikovo kronološko starost izreči vzgojnega ukrepa oddaje v prevzgojni dom ali v mladoletniški zapor (v starosti od 14 do 16 let).

Skalar (2000) takšna merila mladinskih sodnikov oceni za razumna in logična, so pa selektivna in zato ni naključje, da so v vzgojne zavode oddani po večini mladostniki iz družin, kjer imajo starši nizko izobrazbeno stopnjo, so zaposleni kot nekvalificirani ali polkvalificirani delavci ali pa so nezaposleni, imajo nizke osebne dohodke in skromne stanovanjske pogoje.

6.2.2. Kriteriji centra za socialno delo

Škoflek (1991) opiše da odločitev strokovnih služb, katerega mladostnika bodo poslali v vzgojni zavod, temelji na njihovi oceni:

- da mladostnikovo vedenje odstopa od običajnega (pričakovanega) v tolikšni meri, da hudo moti, vznemirja ali ogroža okolje, v katerem posameznik živi (družino, šolo, sosesčino),
- da za to (odstopajoče) vedenje obstajajo stvarni razlogi oziroma vzroki (bolezenski, psihični, vzgojni, socialni),
- da je stvarno ogrožen mladostnikov nadaljnji razvoj,
- da je mogoče problem rešiti le z začasno izločitvijo otroka iz družine in s strokovno obravnavo, kakršno lahko nudi le vzgojni zavod (namestitev, strokovni vzgojitelji in drugi strokovni profili, otrokovim potrebam oziroma odpravljanju težav ustrezno organizirano zavodsko življenje, šolo, zaposlitev otroka).

Centri za socialno delo so za namestitev mladostnika v vzgojni zavod odločajo v najnujnejših primerih, praviloma pa gre pri teh mladostnikih za disocialno ali delikventno vedenje (Skalar, 2000).

6.3. Negativni vidiki vzgojnega zavoda

Zelo problematično je dejstvo, da se razmere v VZ bistveno razlikujejo od tistih v zunanjem svetu, tako da se otroci naučijo funkcionirati v okolju, ki se skoraj povsem razlikuje od tistega, v katerega se bodo nekoč nujno morali vrniti. Vzgojni zavodi so umetna, nenaravna okolja, saj jih sestavljajo skupine vrstnikov s podobnimi težavami, in ta največkrat istega spola. Gojenci tako nimajo možnosti pridobivati izkušnje v stikih s predstavniki drugih generacij in osebami drugega spola. Vzgojni zavodi so skoraj popolnoma zaprti sistemi, ki so majhen samozadosten svet. Sedanja organizacija je usmerjena v zagotavljanje zavoda kot zaprtega sistema. Vključenost v tak sistem je celo merilo osebnostnih sprememb gojencev.

Zavodi so največkrat zunaj večjih urbaniziranih okolij, s čimer se gojencem onemogoči tekoče interakcije z okoljem. To je sicer koristno za delovanje zavoda kot sistema, je pa nedvomno navzkriž z potrebo otroka po učenju komunikacij, ki pa lahko poteka samo kot neposredna osebna izkušnja. Vzgojni zavodi so totalne in s tem zaščitniške ustanove. Znotraj sebe zadovoljujejo večino osnovnih življenjskih potreb gojencev, in sicer na način, ki jih ne usposablja, da bi bili te potrebe sposobni zadovoljiti sami tudi v bistveno drugačnem okolju. Morda je v zvezi s tem problematično dejstvo, da imajo mladostniki v VZ znatno višji gmotni standard, kot si ga lahko s svojim delom kasneje zagotovijo.

Eden od pomislekov je tudi ta, da se v takih, izoliranih okoljih, v katerih se združujejo predvsem mladostniki z MVO, mnogi tudi storilci kaznivih dejanj, lahko oblikujejo tudi izjemno močne, kriminalne subkulture.

Očitki na račun vzgojnih zavodov so, da je v njih in tudi zunaj njih prevel izgrediv; da mladostniki iz zavodov begajo in so potencialna nevarnost za lokalno pa tudi za širšo družbeno skupnost; da se v vzgojnih zavodih razrašča narkomanija in je vzgojitelji ne morejo zavreti in preprečiti; da so vzgojni zavodi preveč odprti, da je v njih kontrola nad vedenjem in gibanjem gojencev nezadostna in nepregledna; da vzgojni zavodi še vedno zavračajo nekatere kategorije gojencev, ki pa so za mladinske sodnike velik problem, pri tem pa jim ne morejo izreči institucionalnega ukrepa oddaje v vzgojni zavod, čeprav bi bila to edina ustrezna alternativa. (Skalar, 2000)

6.4. Zavod za vzgojo in izobraževanje Logatec

»Zavod za vzgojo in izobraževanje Logatec je namenjen otrokom in mladostnikom (fantom) s čustvenimi in vedenjskimi težavami, v starosti od 14 do 21 let. Skušamo jim pomagati pri odpravljanju težav, ki so jih pripeljale v zavod. Zavod je sestavljen iz "matične enote" v Logatcu, kjer poteka vzgoja v treh vzgojnih skupinah, izobraževanje pa v treh programih nižjega poklicnega izobraževanja in v grafični delavnici.« opišejo svoje delo na njihovi uradni spletni strani.

Štiri petine fantov je v zavodu po sklepu sodišča, to pomeni, da imajo kriminalno preteklost, so delali kazniva dejanja in imajo sklep sodišča (79.člen zakona o kazenskemu postopku). Ena petina pa jih je po odločbi centra za socialno delo. Ti se niso bili sposobni integrirati v primarnem okolju, so povzročali težave, niso bili pripravljeni hoditi v šolo, so povzročali težave staršem, skratka slabo so se orientirali v svojem okolju (družbeno okolje je za mladostnika neprimerno in ga mora zamenjati). (Bogataj, 2008)

6.4.1. Sprejem mladostnika

Sprejem mladostnika v vzgojni zavod povzemam po opisu iz spletne strani vzgojnega zavoda:

Mladostnik je z odločbo o namestitvi napoten v vzgojni zavod, ker je dobil na sodišču ukrep oddaje v vzgojni zavod ali pa so na centru za socialno delo ugotovili, da je družbeno okolje za mladostnika neprimerno in ga mora zamenjati. Običajno pa je v ozadju enega ali drugega ukrepa več težav doma, v šoli, v družabnem okolju, lahko da se (tudi) pojavljajo kazniva dejanja.

Pred namestitvijo pričakujemo, da mladostnik skupaj s starši in strokovnim delavcem CSD obišče vzgojni zavod, kjer svetovalna služba in ravnatelj predstavijo zavod in se pogovorijo o mladostnikovih željah, ciljih, načrtih, strahovih, pričakovanjih ter o pričakovanjih staršev in pristojnega centra za socialno delo. Mladostnik se spozna s pogoji in okviri bivanja v zavodu in naveže prve stike.

Opažamo, da nekateri zmotno razmišljajo, da je ogled namenjen, da si zaposleni ogledamo mladostnika, če je pravi za nas, mladostnik pa si ogleda, če bo prišel v te, za njega nove prostore. Ogled je prej priprava na sprejem in postavljanje temeljev nadaljnjega dela.

Sprejem je sicer možen in izvedljiv tudi brez predhodnega ogleda, a le, če so vse predhodne možnosti izčrpane in nas v to prisilijo zakonsko določeni roki. V tem primeru tudi težko zagotovimo optimalen start v novem okolju.

Čas od ogleda do sprejema je namenjen, da mladostnik pri sebi razčisti s strahovi, postavi nove cilje in »odpre novo poglavje« v svojem življenju.

Do sprejema v zavod mora svetovalac na Centru za socialno delo speljati zakonsko določene postopke in predhodno dostaviti pravnomočno odločbo o namestitvi oz. pravnomočen sklep o oddaji v vzgojni zavod.

Vsak mladostnik pride na informativni obisk/ogled. Tam ga seznanijo z življenjem, kako poteka, pogoji bivanja, seznanijo ga s tem, da je komuniciranje s starši nujno. Velikokrat se naleti na takšne odzive razlaga Bogataj (2008): »Mene ne briga, jst sm polnoleten!« To zavoda ne zanima, vztrajajo na sodelovanju s starši kljub polnoletnosti. Seznanijo ga tudi s tem kakšne so njegove pravice in dolžnosti, kakšna soglasja mora podpisat, kaj morajo podpisati starši. Potem gre na ogled zavoda (skupine, delavnice, učilnice, itd.). Mladostniku dajejo tudi možnost, da lahko obiskuje zunanjo šolo (Ljubljana ali Postojna), če ima

dokončano osnovno šolo (teh je po ravnateljevih besedah pri njih zelo malo). Čeprav praksa kaže, da ti eksperimenti padejo, ker prihaja vedno težja populacija.

Potem se dogovorijo za sprejem. Pri sprejemu mora biti obvezno prisoten eden od staršev oziroma skrbnik, ter nekdo iz pristojnega centra za socialno delo. Pri sprejemu se postavijo določeni temelji, ki veljajo, do sprejema individualiziranega programa. Le tega naj bi zakonsko sprejeli v mesecu dni, v ZVIL- u to traja mesec do dva. Mladostnika pa lahko pripeljejo direktno iz pripora ali pridržanja, ga pripeljejo v liscih in ga pustijo pri njih, ni prej nobenega ogleda.

7. Potreba po sodelovanju

Bajželj in Krajncan govorita o tem, da potrebuje mladostnik v času izvajanja vzgojnega ukrepa celostno strokovno pomoč, ki vključuje: vzgojno-učno, psihološko, socialno in po potrebi tudi zdravstveno nego. Za celovitost otrokovega razvoja torej skrbi tim strokovnjakov: vzgojitelj, psiholog, socialni in zdravstveni delavec, socialni pedagog, po potrebi pa tudi drugi strokovnjaki (vsak s svojega strokovnega vidika).

7.1. Sodišče

Mladinska sodnica svoje delo opisuje (2011): »Sodniki imamo že Zakonu o kazenskem postopku) dolžnost, da tudi osebno obiskujemo zavode tako da nekako vsaj enkrat letno glede na obremenitve, ki jih imamo vsaj enkrat letno obiščemo vsak zavod, se tam na licu mesta pogovorimo tako z vzgojitelji, drugim strokovnim osebjem ter tudi mladostniki, ki jih namestimo v vzgojne zavode. »

Tukaj se mi postavlja dilema, kako mladostnik dojema sodnika, saj menim da so sodniki pri mladostnikih še bolj osovraženi kot vzgojitelji in drugi strokovni delavci, ki delajo z njim v zavodu. Zato menim, da obisk sodnika enkrat letno nebi pripomogel k dosti boljše klimi. Morda je odvisno tudi to kako bi ta obisk potekal. Ali strogo formalno ali pa bi bil to obisk neformalne narave v katerega bi prepletli določene stvari. Vidim pa plus obiska možnost diskusije s strokovnimi delavci in iskanje boljših rešitev, izmenjava mnenj.

Pavlič (1989) v članku hvali vzgojne zavode, ki jim tovrstne obiske omogočajo, jim posvetijo svoj čas in nudijo pogled za zidove, po razgovorih z gojencem in osebjem pa upoštevajo tudi njihove predloge in pripombe. Hkrati pa tudi priznava, da je tega časa za obiske zelo malo in da to ni ravno najbolj ustaljena praksa, saj zaradi različnih drugih obveznosti velikokrat tudi sam ni mogel izpolniti svojih načrtov glede obiskov. « Lahko pa rečem, da je sodelovanje med nami in drugimi akterji v kazenskem postopku zelo dobro.«

Hkrati pa tudi opozarja, da sodišča največ podatkov pričakujejo od socialnih poročil. Kvaliteta teh poročil pa je zelo različna. Nekatera so zelo površna, plitva, drugi poročajo obširno in analizirajo vse okoliščine, ki so jih zaznali. Bistveno je, da sodišču dajejo take informacije, da lahko preveri podatke, ki jih je dobil. (Pavlič, 1989) Spremembe v zadnjih desetih letih pa opaža sodnica s katero sem opravljala intervju za diplomsko delo. Meni, da so se stvari v zadnjih desetih letih predvsem v sodelovanju s centri zelo spremenili in so po

večini poročila zelo dobro pripravljena, pri vzgojnih zavodih pa še vedno drži distanco in z njimi ni tako zadovoljna.

Gerič in Horvat (2000) pa sodelovanje z mesta delavca v vzgojnem zavodu opiše: S sodniki za mladoletne sodeluje vzgojna ustanova prek pisnih poročil vzgojitelja o otroku, ki je bil nameščen v zavodu z odločbo sodišča. Izmenjava mnenj in priporočil o nekem otroku so med tem dvema ustanovama redke. Delavci, vzgojnih ustanov ugotavljajo, da bi bilo sodelovanje potrebno.

Pereč problem je dolgotrajnost sodnih postopkov in pa nameščanje mladostnikov, ki izvršijo hujše delikte, v vzgojne zavode povsem odprtega tipa. (Gerič, Horvat, 2000). Na to kaže tudi podatek (Skalar, 2000) ki govori, da je največji upad oddaje v zadnjih letih zabeležen v prevzgojnem domu Radeče.

7.2. Centri za socialno delo

Najintenzivnejše po mnenju Gerič in Horvat (2000) sodelujejo centri za socialno delo z vzgojno ustanovo ob dveh primerih: ko nameščajo varovanca v ustanovo in ko odpuščajo varovanca iz nje. V času same obravnave pa je v tem sodelovanju velika luknja.

Težave, ki jih Geričeva in Horvatova (2000) vidita so naslednje:

- pomanjkljiva varovančeva dokumentacija
- nameščanje v vzgojno ustanovo tik pred zaključkom šolskega leta in ob zaključku šolanja
- neadekvatno prikazovanje obravnava v vzgojni ustanovi in dajanje obljub, ki pozneje varovanca lahko pripeljejo v konflikte.

Oblike sodelovanja po Gerič, Horvat (2000):

- timske obravnave varovancev,
- strokovna in družabna srečanja,
- vzgojna poročila,
- telefonski pogovori,
- skupinski obiski na domu varovancev.

7.3. Vzgojni zavodi

Šijančeva(2000), vzgojiteljica v enem od slovenskih vzgojnih zavodov meni, da ima sodelovanje med zavodom in CSD ima svoje specifičnosti glede na to, v katerem obdobju tretmaja poteka:

- pred in ob namestitvi otroka v zavod,
- med potekom zavodskega tretmaja
- ob odpustu

Namestitev otroka v zavod je vmesna takrat, ko strokovna služba, team, ki je do sedaj obravnaval otroka, presodi, da mu z možnostmi, ki jih ima na razpolago, ne more pomagati. To pravilo zahteva pravočasnost oddaje v zavod. Vedno več pa je po ugotovitvah Šijančeve (2000) v zavodu otrok, ki so nameščeni prepozno, ob zaključku šolske obveznosti, takrat pa so pri njem že globoko zakoreninjene vedenje in osebnostne motnje, da je težko ali celo nemogoče doseči večjo stopnjo osebnostne zrelosti. Ugotovitve kažejo, da se vse bolj stopnjuje motenost otrok, ki prihajajo v zavod. Zelo velik je porast kombiniranih motenj, sestavljenih in kompleksnih, ki zahtevajo specifičen tretma. Problematiko takih otrok poskušajo v zavodu reševati z vključevanjem strokovnjakov s področja pedopsihiatrije. V skladu z naraščanjem števila huje motenih otrok v zavodu se vedno bolj pojavlja problem otrok, pri katerih simptomatika nekako prerašča okvirje »običajne« vedenje motenosti in jim princip integracije nikakor ne ustreza (narkomanija, druge zasvojenosti).

Osnovno dokumentacijo zahtevajo od centrov za socialno delo: poročilo bivše šole, socialna anamneza, pedagoško poročilo (šole ali zavoda, če je bil že prej v zavodu), individualiziran program vzgoje in izobraževanja. Če bi bil obravnavan psihološko tudi to dokumentacijo. Tukaj obstaja nekakšen tihi konflikt med centri za socialno delo in zavodi. Centri imajo merila, da dokumentacija ni potrebna, saj v zakonu o OŠ (zavodi spadajo pod OŠ) izrecno piše, da se daje dokumentacija naprej, razen v primeru, če je otrok zlorabljen, oškodovan (v smislu slabe vzgoje doma). V to rubriko pa spadajo vsi fantje, ki pridejo v zavod. Ampak jo v glavnem vseeno dajejo. (Bogataj, 2008)

7.4. Sodelovanje

Krajnčan (2006) meni, da ko govorimo o odnosu dveh strok, moramo biti pozorni na to, da se pogovarjamo o dveh ločenih avtonomnih celotah, ki sta posredno medsebojno povezani. Za vsako je značilna specifična metoda dela, ustaljen postopek, specifičen sistem spoznavanja in delovanja. Socialni delavci na centrih za socialno delo v prvi vrsti koristijo družinsko zakonodajo in upravni postopek. Socialni pedagog v vzgojnih ustanovah pa se strogo ukvarja samo z vzgojo otroka v vzgojni ustanovi tako, da z njimi živijo. Ne izdajajo nobenih odločb. Vodijo zahtevano vzgojno dokumentacijo in s poročilo redno obveščajo centre za socialno delo o otroku v vzgojni ustanovi. Potrebno je tudi poudariti, da nimajo skupnega ministrstva. Skupno determinanto obeh Krajnčan (2006) vidi v tem, da sta obe stroki v funkciji socialne pomoči ljudem.

Medsebojno sodelovanje socialnih delavcev in socialnih pedagogov ni nikjer predpisano. Stično točko obeh strok določa 121. člen Zakon o zakonski zvezi in družinskih razmerjih, kjer je zapisano da center za socialno delo sme sam ali v sporazumu s starši oddati otroka vzgojno ustanovo zaradi njegove osebne ali vedenjske motenosti, ki bistveno ogroža njegov zdrav osebni razvoj. (Krajnčan, 2006)

Krajnčan (2006) meni, da bi morala biti raven sodelovanja med strokovnjaki v vzgojnih zavodih in na centrih za socialno delo veliko višja. Podatki iz njegove raziskave pa opozarjajo, da je stanje zaskrbljujoče, saj so strokovni delavci na centrih za socialno delo dali rezultate, ki navajajo, da pri nas nimamo ustrezne diferenciacije. Do nasprotnih odgovorov prihaja v primerih, ko strokovni delavci na centrih za socialno delo navajajo, da jim vzgojitelji zavračajo sprejemanje težavnih otrok, vzgojitelji pa, da jim ob nameščanju strokovni delavci prikrivajo informacije. Večina raje namešča otroke v stanovanjske skupine in navaja, da so vzgojni zavodi neprimerna rešitev za današnji čas. Prav tako je bilo prikazano, da primanjkuje stanovanjskih skupin.

Podobnega mnenja sta tudi Horvatova in Geričeva, ki trdita da bi bilo potrebno več sodelovanja na strokovnem področju. Ena izmed oblik sodelovanja so lahko skupni projekti, kjer se bolje seznanijo z vzgojnim delom oziroma z delom socialnega delavca.

Vsa odprta vprašanja (dokumentacija, nameščanje otrok v zavode) je možno reševati na skupnih srečanjih, ki jih organizira vzgojna ustanova.

Krajnčan (2000) v rezultatih svoje raziskave govori, da so vzgojni zavodi zadovoljni, da spadajo pod Ministrstvo za šolstvo, znanost in šport, socialni delavci pa bi jih raje videli pod

okriljem svojega Ministrstva za delo, družino in socialne zadeve. Tega se je dotaknila tudi moja sogovornica s centra za socialno delo Ljubljana Šiška, ki je izpostavila problem usklajevanja različnih ministrstev vendar se spominja tudi drugih ureditev »Nekaj časa so bili zavodi pod oba ministrstva, pod šolstvo in socialo, nekaj časa samo pod socialo, zdaj pa samo pod šolstvo. Probali smo vse tri variante. Razlika je pa samo v tem, da je pač ministrstvo za šolstvo plačnik.« in jih vse označuje za enake.

Bogataj (2008) meni, da je vedno več je tudi tega, da se namešča napačno. V stanovanjsko skupino se namešča zavodske, ena stopnja nižje. K njim prihaja populacija, ki potrebuje trdno roko. »Mi se moramo ukvarjati s prevzgojnimi problemi, ker zato niso usposobljeni niti nimamo orodji. Mi bi rabili npr. sedaj za enega ali dva fanta sobo za osamitev, ker je tako besen, da bi potreboval, umik za eno uro. Če imajo pri gluhih terapevtsko sobo, imajo par podivjanih avtisto. V sobo se zapre z interventnim učiteljem in preživi čas tam. Se ne poškoduje, se ga spodbuja. Mi nimamo pa nič tega. Pri nas pa s tem fant močno vpliva na druge, ki vse spremljajo.«

Sodobna zamisel o deležu mladostnika pri vzpostavljanju projekta pomoči zanj zahteva od vseh strok (pravne, psihološke, medicinske, socialne), da izdelajo ali dodelajo doktrino ravnanja (Čačinovič Vogrinčič, 2000).

Mladinski sodniki in tožilci, centri za socialno delo in tudi policija in lokalne oblasti, kjer delujejo vzgojni zavodi, in še drugi družbeni dejavniki in državni organi, dostikrat z dejavnostjo in rezultati vzgojnega zavoda niso zadovoljni. Nezadovoljstvo pa se navadno izrazi v občasnih konfliktih in v predlogih (še posebej državnih organov), da bi bilo treba v vzgojnih zavodih poostri disciplino, povečati in izboljšati nadzor, zavode bolj zapreti, ustanoviti v zavodih ali ob zavodih zaprte disciplinske skupine, namestiti v zavodih poleg vzgojiteljev tudi paznike, itd. (Skalar, 2000)

II. EMPIRIČNI DEL

1. Namen raziskovanja

Za tovrstno raziskavo sem se odločila, ker sem se s problematiko nesodelovanja med vzgojnim zavodom in ostalimi institucijami srečala na praksi, ki sem jo opravljala v enem izmed vzgojnih zavodov. Sodelovanje različnih strok in institucij se mi zdi pri tovrstnem delu, ki je prej kot lahko zelo pomembno. Rada bi osvetlila pogled na nameščanje posameznika v vzgojni zavod in sodelovanje različnih institucij pri tem. Predstavila bi rada pogled vseh treh vpletenih strani.

2. Raziskovalna vprašanja

Kako poteka sodelovanje med sodišči, centri za socialno delo in vzgojnim zavodom v času nameščanja posameznika v vzgojni zavod:

Kako ga vidi sodišče?

Kako ga vidi center za socialno delo?

Kako ga vidi vzgojni zavod?

Kakšna je vloga posamezne ustanove pri sodelovanju?

Kje so možnosti izboljšave?

3. Raziskovalna metodologija

3.1. Vzorec raziskovanih oseb

V svoj vzorec raziskovanih oseb sem zajela tri osebe:

- mladinsko sodnico, ki že 25 let dela na področju mladoletniškega prestopništva in je hkrati vodja tega oddelka
- socialno delavko iz centra za socialno delo Ljubljana Šiška, ki je po izobrazbi diplomirana socialna delavka, zaposlena že 20 let na centru za socialno delo, zadnjih 15 let na področju dela z mladostniki
- ravnatelja vzgojnega in izobraževalnega zavoda Logatec, ki že vrsto let dela na področju dela z mladostniki

3.2. Izbor raziskovalnih instrumentov

Za izvedbo kvalitativnega dela raziskave sem uporabila metodo spraševanja, in sicer delno strukturiran intervju. Za to metodo sem se določila, ker se nisem želela omejiti na vnaprej določene možnosti in ker je intervju bolj prožna oblika od drugih raziskovalnih metod.. Pri oblikovanju vprašanj sem si pomagala s teoretičnimi spoznanji, izhajala pa sem tudi iz svojih osebnih izkušenj. Pridobiti smo si želela celosten pogled na nameščanje mladostnika v vzgojni zavod, zaradi česar sem uporabile več ali manj široko zastavljena vprašanja, ki pa sem jih tekom pogovora prilagajala svojim sogovornikom.

3.2. Postopek raziskovanja

Sogovornike sem si izbrala glede na namen in kriterije mojega raziskovanja. Pri izbiri posameznikov za intervjuje sem se pri zavodu obrnila na zavod, kjer sem že delovala in sem imela nekaj poznanstev, intervju sem naredila z ravnateljem zavoda. Delavca na centru za socialno delo sem izbrala tako, da sem poslala veliko povpraševanj na vse ljubljanske centre za socialno delo in intervju opravila z edinim delavcem, ki se je moji prošnji odzval. Do izbrane mladinske sodnice pa sem prišla preko znanke, ki je zaposlena na sodišču in mi je sodnico priporočila, saj ima dolgoletne izkušnje pri tovrstnem delu.

Podatke sem zbirala s pomočjo delno strukturiranega intervjuja in vnaprej zastavljenimi okvirnimi vprašanji oziroma okvirne teme za intervju. Zaradi predvidevanj, da imajo sogovorniki različno mnenje in občutenja ob nameščanju mladostnika v vzgojni zavod, nisem vsem postavljala enakih vprašanj, temveč sem jih prilagajala vsakemu sogovorniku posebej in s tem sledila poteku posameznega intervjuja. Pustila sem, da sogovorniki izrazijo, kar je pomembno z njihovega vidika.

Vsak intervju sem v celoti, s privolitvijo intervjuvancev posnela na diktafon in jih nato dobesedno prepisala. Diktafon sem uporabila predvsem zaradi natančnosti zapisa pridobljenih podatkov in zaradi boljšega ohranjanja vsebine, saj menim, da bi bile s prostim zapisovanjem pogovora mnoge vsebine lahko izgubljene, hkrati pa bi bil otežen tudi tekoč in spontan potek pogovora. Posamezen intervju je trajal okrog ene ure.

3.3. Postopek obdelave podatkov

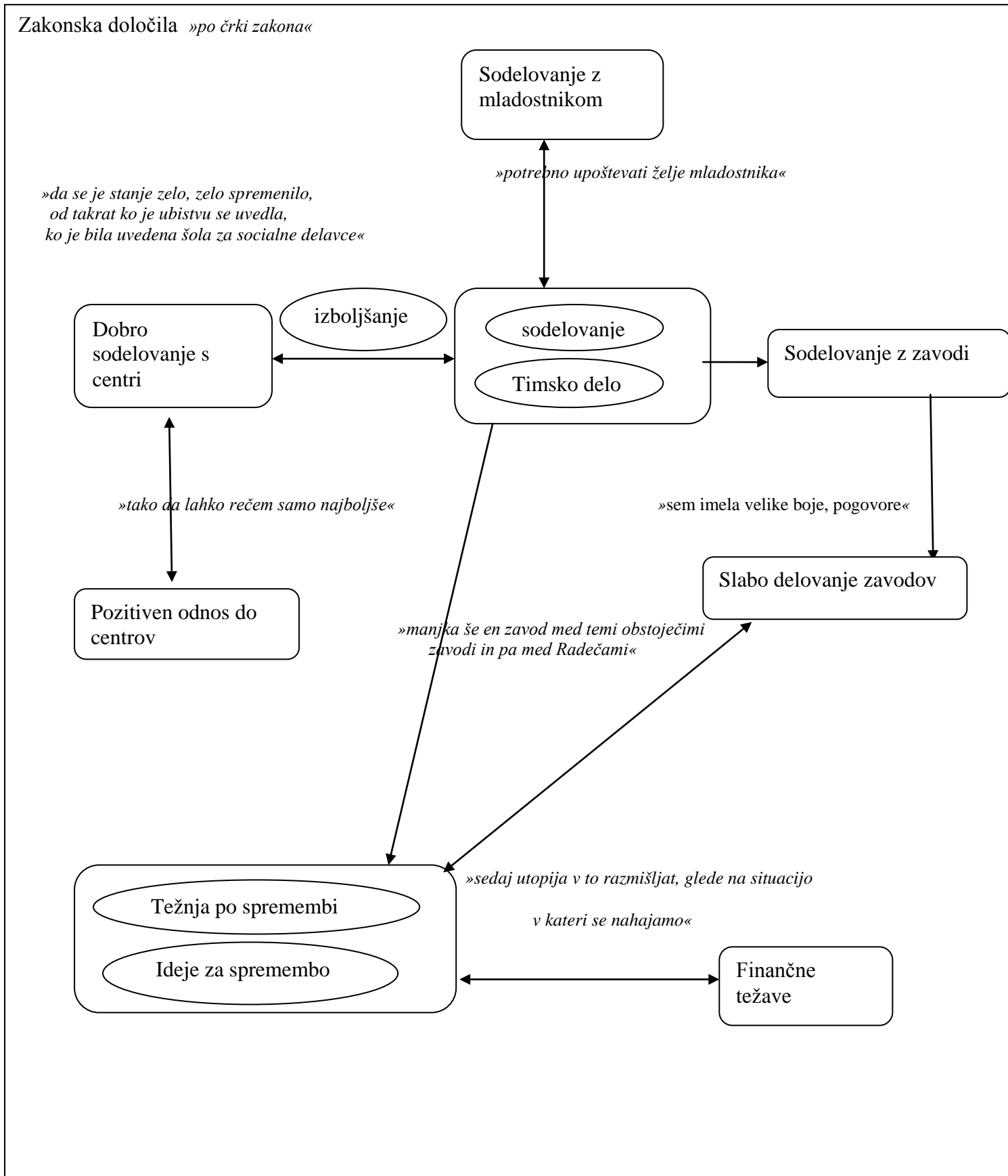
Pri poteku analize sem sledila šestim korakom (J. Vogrinec, 2008), ki si sledijo v naslednjem zaporedju:

1. urejanje gradiva (transkripcija intervjuja),
2. določitev enot kodiranja (večkratno branje intervjujev, določitev in označitev vsebinsko pomembnih delov besedila),
3. odprto kodiranje (induktiven pristop),
4. izbor in definiranje relevantnih pojmov in kategorij,
5. osno kodiranje in
6. oblikovanje končne teoretične formulacije.

Po izvedbi vseh treh intervjujev sem vsakega posebej prepisala in uredila. Začela sem z razčlenjevanjem besedila (enote kodiranja) pri čemer sem presodila kaj so za mojo raziskavo pomembne informacije, ki sem jih kasneje analizirala. Pri kodiranju sem uporabljala induktivni pristop, kjer kode niso bile pripravljene vnaprej, ampak sem jih določila na podlagi kodirnih enot (na podlagi besedila). Kodirnim enotam sem tako začela pripisovati kode prvega reda, ki so bile skrajšan zapis pomembnih delov besedila. Te kode sem nato povzela v kode drugega reda, ki so že bile bolj specifične in s tem dobila končne kategorije, ki sem jih v nadaljnji obravnavi primerjala in so mi služile kot izhodišče za oblikovanje in interpretacijo intervjujev. Dobljene kategorije sem oblikovala v grafično shemo in na podlagi tega sem se lotila analize posameznih pogovorov in analize oziroma primerjave pogovorov med seboj.

4. Osno kodiranje

4.1. Shema intervjuja številka 1



Zakonska določila; intervjuvanka skozi celoten intervju poudarja pomen zakonov in vse svoje odgovore utemeljuje skozi zakone

Delo sodnice (sodelovanje, timsko delo); delo mladinske sodnice poteka v sodelovanju z vzgojnimi zavodi in centri za socialno delo, na oddelku pa delujejo v timu tri mladinske sodnice

Dobro sodelovanje s centri; v tej kategoriji so združeni vsi odgovori, ki opisujejo dobro sodelovanje s centri, pozitivne izkušnje

Izboljšanje; intervjuvanka opisuje izboljšanje sodelovanja s centri za socialno delo skozi čas

Pozitiven odnos do centrov; v kategoriji so združene vse pozitivne trditve, ki jih da intervjuvanka o delu centrov za socialno delo

Sodelovanje z mladostnikom; intervjuvanka govori o pomembnosti upoštevanja mladostnikovih želja pri nameščanju, predvsem glede izobraževanja

Sodelovanje z zavodi; v tej kategoriji so združene različne trditve, ki se vežejo na sodelovanje z zavodi, te trditve so bolj negativno naravnane

Slabo delovanje zavodov; intervjuvanka naniza kritike glede delovanja vzgojnih zavodov

Sprememba (težnja po spremembi, ideje za spremembo); sodnica govori o tem, da je reorganizacija zavodov nujno potrebna in predstavi svoje ideje

Finančne težave; recesija-pomanjkanje denarja je velika ovira pri možnih izboljšavah trenutnega sistema

Intervju je bil izveden z mladinsko sodnico, ki ima na svojem področju dolgoletne izkušnje, ki jih v intervjuju tudi opiše. Govori o tem kako deluje njihov pododdelek, ki je priključen kazenskemu oddelku. V timu delujejo tri mladinske sodnice, z njimi sodelujeta tudi dve socialni delavki, ki prevzemata večino komunikacije z zavodi in matičnimi centri za socialno delo. Skozi celoten intervju se sodnica poslužuje sklicevanja na zakone, zakonska določila: »po črki zakona«.

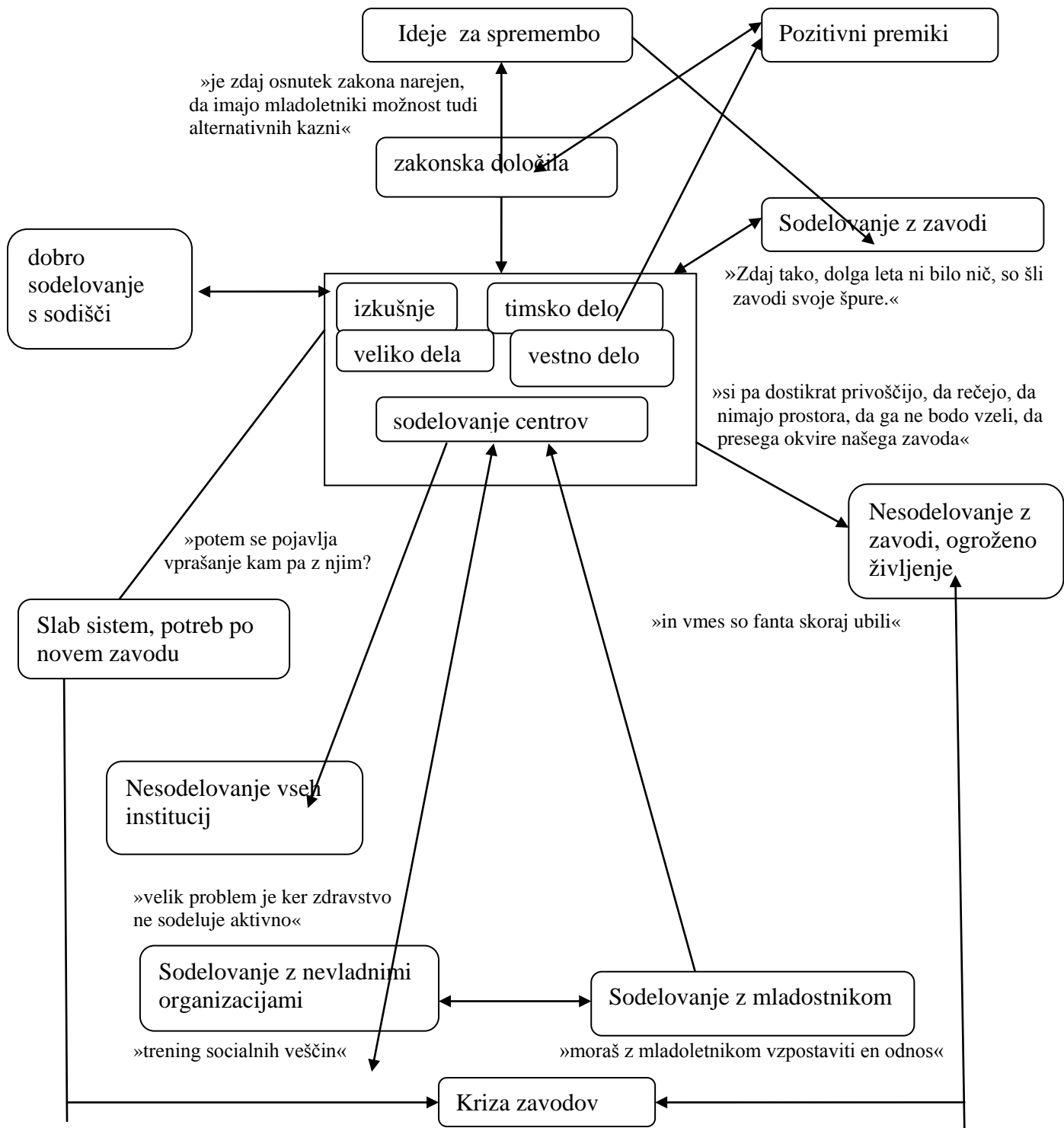
Izražen je pozitiven odnos do centrov za socialno delo, pohvali tudi medsebojno sodelovanje. Pove, da se je situacija močno izboljšala z uvedbo visoke šole za socialno delo iz katere prihaja bolj izobražen in boljše pripravljen kader s katerim je zelo zadovoljna. Opozori tudi na razlike med delovanjem in kakovost sodelovanja z različnimi centri in pohvali predvsem center za socialno delo Ljubljana Šiška in njihovo socialno delavko Veličevo s katero veliko sodelujejo tudi na področju spreminjanja zakonodaje (»Če bi bili vsi tako kot Veličeva, bi vse lepo teklo«). Splošna ocena za sodelovanje s centri je dobra, tako oceni tudi njihova poročila o mladostnikih, pove tudi, da so socialni delavci večinoma pripravljeni sprejeti kritiko in še izboljšati svoje delo.

Odnos do vzgojni zavodov je deljen. Po večini gre za dobro sodelovanje, težave sodnici predstavlja predvsem logaški vzgojni zavod zaradi zavračanja mladostnikov, tudi tukaj se sodnica sklicuje na zakonodajalca in na postopno nameščanje v vzgojni zavod, omenja, da ji potem vse skupaj pade na višjem sodišču kjer se tudi sklicujejo na postopno nameščanje. Pove tudi o bojih in konfliktih z ravnateljem Logatca, vendar zaključí da so se malo že unesli. Osredotoča se tudi na način sodelovanja in poda kritiko na komunikacijo po telefonu (»Po telefonu se nimam jaz kaj menit.«), poudarja pomen formalnega, pisnega sodelovanja in se pohvali, da so sedaj zavode že naučili na tovrsten način sodelovanja.

Sodnica razloži tudi svojo idejo o možnosti izboljšave, napredka, vendar še preden jo razloži že pove, da je zaradi finančne krize to nemogoče. Izpostavi, da v Sloveniji nujno potrebujemo nov tip zavoda, nekje med Radečami in ostalimi zavodi. Idejo označi za dobro in potrebno, izraženo z vseh strani, ki delajo z mladostnikom, vendar zaradi finančne stiske označi to idejo za utopijo.

Izrazi zanimivo nasprotje pri delu z mladostnikom. Poudari kako pomembno je upoštevati želje mladostnika glede šolanja in se ga na podlagi smeri izobraževanja namesti v določeni zavod, kasneje pa govori o tem, da če je zavod poln, ga dajo pač v drugega.

4.2. Shema intervjuja številka 2



»Problematika pri delu z otroci je postala tako zahtevna pa tako specifična, da pedagoška stroka ne dohajajo tega kar se danes z otroci dogaja.«

4.2.1. Opredelitev kod drugega reda/kategorije intervjuja številka 2

Delo centra za socialno delo (izkušnje, timsko delo, veliko dela, vestno delo, sodelovanje centrov); intervjuvanka govori o svojem delu na samem centru, pomen njenih izkušenj, delovanja v timu, zagretosti za delo in sodelovanje z drugimi centri.

Zakonska določila; socialna delavka se sklicuje na zakone in jim daje velik pomen

Ideje za spremembe; naniza možne rešitve in predloge k boljšemu sodelovanju

Sodelovanje z zavodi; intervjuvanka opiše različne načine sodelovanja z zavodi

Pozitivni premiki; združene trditve o izboljšavah pri sodelovanju med vzgojnimi zavodi in centri za socialno delo

Slaba izkušnja z zavodi (nesodelovanje zavodov, ogroženo življenje posameznika); socialna delavka opisuje slabe izkušnje, ki jih je imela z vzgojnimi zavodi

Sodelovanje z nevladnimi institucijami; intervjuvanka opiše načine sodelovanja z nevladnimi institucijami

Sodelovanje z mladoletnikom; oblike dela z mladoletnikom

Kriza zavodov; v tej kategoriji so združene trditve, ki se nanašajo na slabo sistemsko stanje naših zavodov

Slab sistem (potreb po novem zavodu); intervjuvanka govori o zelo močni potrebi po drugačnem, novem zavodu

Nesodelovanje vseh institucij; težave, ki se pojavljajo zaradi preozke mreže institucij, ki sodelujejo

Dobro sodelovanje s sodišči; trditve o dobri praksi sodelovanja s sodišči

4.2.2. Utemeljitev intervjuja številka 2

Intervjuvanka v prvem delu pogovora opiše svoje bogate izkušnje na področju dela z mladostniki. Z izkušnjami je pridobila tudi poznanstva, ki ji pridejo prav pri reševanju kriznih primerov. Opiše tim strokovnjakov, ki na njihovem centru delajo na tem področju: dve socialni delavki, pri odločanjih o namestitvi pa se vedno sestavi tim strokovnjakov z različnih področij. Kot okvir svojega dela navaja zakonska določila, ki jih sama zelo dobro pozna in jim daje velik pomen. Dobim vtis o veliki predanosti svojemu delu in veliki strokovni angažiranosti, naredi več kot bi bilo zakonsko potrebno. Omenja tudi sodelovanja centrov za socialno delo med seboj, srečujejo se enkrat mesečno in so zelo aktivni pri sestavljanju zakonodaje.

Velik pomen daje sodelovanju z mladostnikom in vključitvijo le tega v različne programe že v trajanju postopka, tu izpostavi sodelovanje z nevladnimi organizacijami. O svojih mladostnikih ve povedati veliko, točno ve kaj se z vsakim od njih dogaja, kje je, kljub temu, da je številka mladostnikov zelo visoka. Pomembno se ji zdi, da z mladostnikom vzpostavi odnos, za to pa je potreben čas. Navaja, da nihče od njenih mladostnikov v zavod ne pride nepripravljen, veliko dela z njim in tudi z družino že pred samo namestitvijo.

Pohvali sodelovanje s sodišči, omenja pa da je odvisno tudi od tega koliko si sam angažiran. S sodnicami imajo redna letna srečanja, vmes se po potrebi lahko vedno obrnejo na sodnico, ki je odprta za njihove predloge.

Manj uspešno pa opiše sodelovanje z zavodi. Omenja napake, ki jih delajo in s tem ogrožajo mladostnika. Očita jim, da prehitro dvignejo roke nad posameznikov, še preden bi z njim sploh razvili odnos in začeli delati. Krivdo prevali na vzgojni zavod. Opiše primer kjer je zavod delal na lastno pest stvari, izven zakonskih določil, mladostnik je bil zelo ogrožen in bi se celotna situacija lahko tragično končala. V zavode namešča s težkim srcem, ker so po njenem mnenju polni droge, agresije in ni prepričana če s tem mladostniku zares koristi.

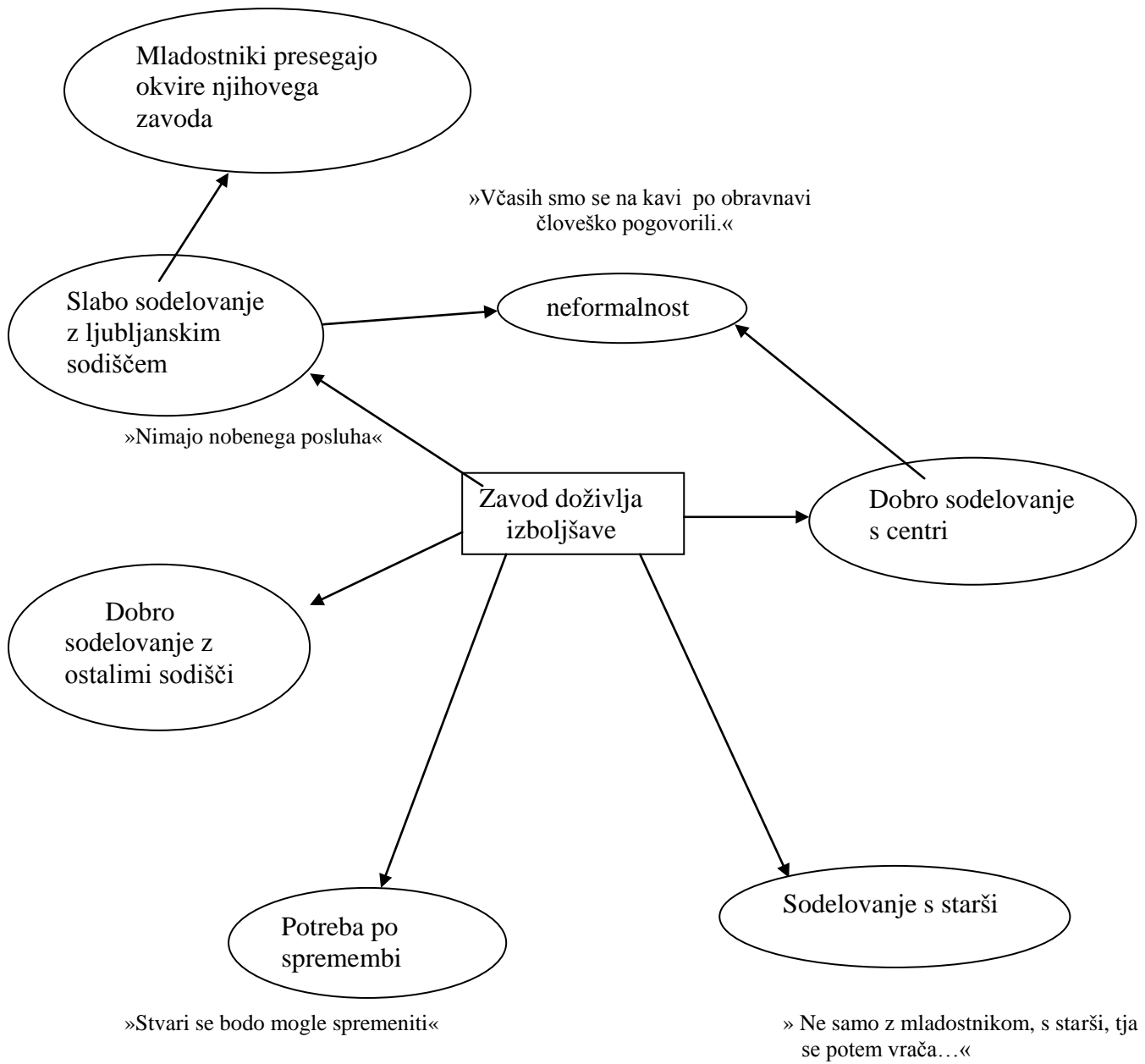
Navaja, da je v zadnjih nekaj letih prišlo do kriza zavodov zaradi vedno težjih težav mladostnikov, stroka pa tega ne dohaja več. Omenja predvsem psihične motnje, odvisnosti... V skupini kjer so zastopani predstavniki zavodov in centrov so prišli do ugotovitve, da je nujno potreben nov zavod, ki bi pokrival tovrstno populacijo, ker se dogaja, da posameznik

preprosto pade iz sistema, to pa se ji zdi nedopustno. Ločila bi tudi zavode glede na to kdo namešča: center ali sodišče, ker meni, da so v trenutnih zavodih med seboj pomešane preštevilne problematike. Temu naj bi služile stanovanjske skupine, ki pa njenem mnenju preveč strogo postavljajo pravila (zloraba marihuane) in je mladostnik hitro premeščen v vzgojni zavod.

Omenja izboljšave v zadnjih nekaj letih, prej so šli vsak s svojo pot, sedaj pa imajo skupna srečanja, izobraževanja kjer si povedo kaj jih moti, kako bi lahko stvari izboljšali v korist mladostnika. Krivdo vali predvsem na sistem, o ljudeh, ki delajo v zavodih pove veliko lepega, da gre za srčne ljudi. Stvari so se začele premikati, zaradi krize na obeh straneh. Sistem slab ravno s pogleda sodelovanja, v sodelovanje bi se morale vključiti tudi druge institucije: vsa vpletena ministrstva, zdravstvo, šolstvo...

.

4.3. Shema intervjuja številka 3



4.3.1. Opredelitev kod drugega reda/kategorije intervjuja številka 3

Zavod doživlja izboljšave; intervjuvanec govori o spremembah, ki so se zgodile v zadnjih letih v zavodu

Dobro sodelovanje s centri; v tej kategoriji so združene trditve, ki govorijo v prid sodelovanju med zavodi in centri za socialno delo pri nameščanju mladostnika v vzgojni zavod

Dobro sodelovanje z ostalimi sodišči; z ostalimi slovenskimi sodišči zavod dobro sodeluje in ima pozitivne izkušnje

Slabo sodelovanje z ljubljanskim sodiščem; zbrane trditve v katerih ravnatelj govori o slabem sodelovanju in slabih izkušnjah z ljubljanskim sodiščem

Mladostniki presegajo okvire njihovega zavoda; nameščanje prezahtevne populacije v njihov vzgojni zavod

Sodelovanje s starši; intervjuvanec veliko govori o pomembnosti sodelovanja s starši mladostnikov, ki jih dobijo v zavod, kar je pri njih utečena praksa

Potreba po spremembi; ta kategorija združuje trditve, ki se nanašajo na to, da bi bila potrebna sprememba, govori tudi nujnosti novega zavoda

Neformalnost; intervjuvanec opisuje pomen neformalnega sodelovanja med ustanovami

4.3.2. Utemeljitev intervjuja številka 3

Intervjuvanec c prvem delu intervjuja veliko govori o zavodu, o menjanju kadra (čisto nov, sposoben kader) in o tem, da so se končno postavili v prave tirnice in počasi izgubljajo stigma, ki je tako dolgo časa bdela nad njihovim zavodom. Že kar nekaj časa se ne pojavljajo več po medijih tako kot so se nekoč. Na zavod gleda pozitivno.

O sodelovanju s centri se ne razgovori veliko. Pove, da je njihovo sodelovanje korektno, po večini dobro, je zadovoljen z delom socialnih delavk in z njihovo pripravljenostjo na sodelovanje. Posebej pohvali Veličevo, da je pri svojem delu res zelo uspešna in vanj vloga veliko časa, energije.

Pri sodiščih je njegovo mnenje deljeno. Na splošno je z delovanjem sodišč zadovoljen, nikakor pa ne najdejo skupnih pot z ljubljanskim sodiščem. Z njimi imajo največ problemov, stvari se počasi izboljšujejo, vendar tega sodelovanja ne more oceniti kot dobrega. Dobim občutek kot da bi si nagajali. Velik problem je nameščanje mladostnikov, ki presegajo okvire njihovega vzgojnega zavoda. Poda tudi pripombo, da bi bilo za mojo diplomsko nalogo boljše, da bi opravili intervjuje tudi z drugimi mladinskimi sodnicami, ne samo z ljubljansko, da bi v to povezavo dobila širši, ne tako enosmeren pogled.

Poleg sodelovanja s sodišči in centri za socialno delo intervjuvanec poudarja pomen sodelovanja s starši. Če ta del zanemariš, se lahko z mladostnikom še tako trudiš in bo prišel nazaj v enako okolje, zato je delo s starši zelo pomembno in mu v njihovem zavodu posvečajo veliko časa in dajejo na to sodelovanje največji poudarek.

Tudi sam se opredeli do sprememb kot nujno potrebnih. Spomni se preteklosti ko je bilo med njimi in socialnimi delavci in sodniki več neformalnosti. Po končanih obravnavah so se usedli na kavo in se pogovarjali, prišli do mnogih pomembnih in pametnih zaključkov ravno na teh ne predpisanih srečanjih, danes tega ni več in na to gleda z obžalovanjem. To bi bila po njegovem mnenju dobra priložnost za spremembe in boljše sodelovanje, izmenjavo mnenj.

Ravnatelj se opredeli tudi do potrebe po novem tipu zavoda, ki bo vključeval populacijo med Radečami in ostalimi zavodi, vendar se zaveda, da je za to v tem času zelo malo možnosti zaradi finančne krize.

III. UGOTOVITVE

Sodišče se glede sodelovanja s centri za socialno delo in vzgojnimi zavodi opredeli na dve različni strani. Sodelovanje s centri za socialno delo po celoti označi za zelo dobro, razlike se sicer pojavljajo od centra do centra, vendar je z njihovim delom zadovoljna, dobro sodelujejo in o njih lahko pove samo najboljše. Pohvali jih, ker so zelo odprti za kritiko in težijo k izboljšanju svojega dela. Na drugi strani pa imajo več težav z vzgojnimi zavodi, največ z vzgojnim zavodom Logatec, vseeno pa sodnica to sodelovanje označi kot korektno, vendar o njem najde manj lepih besed kot o centru za socialno delo.

Glavni pomen dobrega sodelovanja s centri za socialno delo sodnica pripiše višji in bolj ustrezni izobraženosti socialnih delavcev. Takega mnenja je tudi Cajnko (1991), ki meni, da laičnosti v vrstah socialnega dela ni več. Tudi na centru za socialno delo so z delom sodišča zadovoljni in z njimi veliko sodelujejo, tudi pri pripravljanju nove zakonodaje. Zavedajo se, da je dobro sodelovanje odvisno od obeh strani: če jim na centru pripravijo dobro poročilo, so na sodišču z njim zadovoljni in sodelovanje je zelo dobro. Na tej relaciji sodelovanje glede na opravljene intervjuje dobro poteka, sta z njim zadovoljni obe strani. Stična točka centra in sodišča se mi zdi tudi zakonodaja, katere se obe strani resno držita in z njo opravičujeta svoje odločitve.

Tako na sodišču kot tudi na centru za socialno delo pa se je dobro sodelovanje povezovalo z angažiranostjo vpletenih. Obremenjenost z delom je na centrih velika, o tem iz osebnih izkušenj in ugotovitev drugih govori tudi Cafuta (1998), ki meni, da imajo delavci na centrih za socialno delo kar nekaj težav, ki bi jim bilo potrebno posvetiti več pozornosti. Ned njimi navaja tudi preobremenjenost socialnih delavcev. O tem se razgovoriti tako sodnica kot socialna delavka, ki temu pripišeta velik pomen. Področje socialnega dela je tako zelo široko, počasi pa se izgublja temeljna poklicna funkcija – nudenje socialne pomoči. Na to v svojem magistrskem delu opozori tudi Zalokarjeva (2004), ki meni, da bi se centri za socialno delo, ki nameščajo mladostnika v vzgojni zavod zaradi družinske patologije, morali bolj angažirati pri nujenju kontinuirane družinske pomoči: svetovanje, redni obiski na domu, napotitve k ustreznim strokovnjakom, nameščanje mladostnika v dijaški dom in delo z njegovo družino, iskanje rejniške družine in v skrajnem primeru (pri hujši družinski patologiji) urejanje posvojitve.

Šelihova (2000) opredeli položaj socialnih delavce, ki delajo na področju dela z mladostniki kot obremenjujoč, nameščanje mladostnikov v vzgojni zavod s strani centrov za socialno delo pa izven njihove poklicne pristojnosti in zato strokovno sporno. Sama se s Šelihovo ne strinjam povsem, saj menim, da so centri bolj pristojni za nameščanje mladostnika, saj ga bolje poznajo, z njim več delajo in dobijo širši pogled v njegovo življenje kot sodišče. Vseeno pa se poraja veliko vprašanje osebne vpletenosti socialnega delavca pri odločitvah o namestitvi. Iz intervjuja je razvidno, da o tem odloča tim strokovnjakov, ki se od primera do primera spreminja in lahko odgovorni socialni delavki postavi ogledalo in pokaže na stvari, ki jih sama ne vidi. Krajnčanom (2006), je v svoji raziskavi ugotovil, da ima vsak socialni delavec veliko možnosti, da uveljavi svoj pogled z ustrežno obliko intervencije, kjer ima velik pomen naravnost socialnega delavca do zavodske vzgoje. Za center kjer sem opravljala intervju lahko zatrdim, da veliko naredijo za sestavljanje ustreznega strokovnega tima, ki ga sestavljajo socialni delavci z različnih področij (ki so naključno izbrani), po potrebi pa se le ta tudi razširi z zunanjimi strokovnjaki. Socialni delavki veliko pomeni kako na stvar gleda nekdo drug. Do nameščanja v vzgojni zavod ima intervjuvanka negativen odnos. Na to je v svoji raziskavi (2006) opozoril tudi Krajnčan, ki opozarja na to, da poskušajo na centrih pred oddajo v vzgojni zavod narediti vse drugo in je to skrajna rešitev. O tem govori tudi Skalar (2000), ki ugotavlja, da se centri za socialno delo odločajo za namestitve v vzgojni zavod v najnujnejših primerih, praviloma gre za disocialnost ali delikventna vedenja. Vseeno pa meni, da je sodelovanje med njimi če že pride do namestitve dobro.

Več kritike na račun sodelovanja je podala sodnica, predvsem omenja slab odnos z Logatcem in njihovim ravnatelje. Na drugi strani pa tudi logaški ravnatelj izpostavi slabo sodelovanje ravno z ljubljanskim sodiščem. Zdi se, da obe strani gledata na stvari čisto obratno. Sodnica je izpostavila kako pomembno je uradno sodelovanje, »preko telefona se ona ne misli pogovarjat«, ravnatelj pa je na drugi strani omenjal kako je včasih vse bolje teklo, ko so se lahko usedli ob kavi in mirno, bolj neformalno dorekli stvari. V negativnem odnosu do komunikacije po telefonu vidim težavo v kriznih situacijah, ko bi se bilo potrebno čim hitreje odzvati na določeno stvar. Ko pa gre vse po uradni poti pa vsi vemo, kako dolgo trajajo stvari. Nobena stran, ne sodišče, ne zavod pa ni pripravljeno veliko popustiti. Na tej točki je potrebno omeniti, da je sodelovanje logaškega zavoda in ostalih sodišč zelo dobro, kar ravnatelj pripisuje obojestranski naravnosti za sodelovanje in posluš na obeh straneh, česar pa pri ljubljanskem sodišču ni. Po mojem mnenju je sodelovanja med tema dvema ustanovama premalo. Enako ugotavljata tudi Gerič in Horvatova (2000), ki govorita v imenu

delavcev v vzgojnih zavodov, ki pogrešajo več sodelovanja s sodstvom. Zaenkrat to sodelovanje poteka preko pisnih poročil vzgojitelja o mladostniku, ki je bil nameščen v zavod z odločbo sodišča. Pogrešajo pa izmenjavo mnenj, priporočil med njimi in sodiščem.

Vsi trije intervjuvanci izpostavijo tudi problematiko »neustreznega nameščenja v vzgojne zavode«. Meško (1997) govori, da sodišče izbere določeni vzgojni zavod tako, da bi bil namen vzgojnih ukrepov čim boljše dosežen. Temeljno merilo za izbiro so mladoletnikove potrebe za vzgojo in prevzgojo in pravilen razvoj in temu cilju je podrejena izbira vzgojnega ukrepa. Sodišče in center za socialno delo se v tem primeru postavita na nasprotno stran vzgojnega zavoda. Menita namreč, da vzgojni zavodi, oba na tem mestu izpostavita predvsem Logatec, prehitro zavrnejo mladostnika, da ni za v njihovo ustanovo, da presega okvire njihovega zavoda. Socialna delavka, meni, da je zavrnitev mladostnika v roku enega meseca prehitra, saj gre za uvajalno obdobje in zavod po njenem mnenju v tem primeru prehitro dvigne roke nad njim. Sodnica se z njo strinja in dodaja: »Ali je res mladostnik tisti, ki se noče podrediti temu redu, ki velja v zavodu, ali je morda kaj v zavodu narobe?« Tu sama vidim oviro pri dobrem sodelovanju. Ravnatelj se o neustreznem nameščenju sicer razgovori, ampak pravi, da je tega zelo malo, morda primer na leto.

Sama se tukaj postavljam na stran vzgojnega zavoda, saj sem lahko med svojo prakso v vzgojnem zavodu lahko doživela kaj pomeni, ko mladostnik presega okvire vzgojnega zavoda in s tem ruši vzgojno skupino, potek dela, vse se vrti okoli njega, vsi vpleteni pa se bojijo kako se bo stvar razpletla. Po večkratnih prošnjah na sodišče, poročilih strokovnih delavcev zavoda pa sodišče zavrne njihov predlog o strožji namestitvi in mladostnik še naprej ostaja v zavodu, kateri zanj ni primeren. Sama ne vidim težave v tem mladostniku, ampak v vseh ostalih, ki bi jim program v vzgojnem zavodu pomagal najti prave življenjske tirnice, vendar do tega ne pride, ker se vse vrti okrog enega samega posameznika in se na ostale (manj vpadljive) kar pozabi. Ta primer opišem tudi sodnici, ki ga zavrne s kupom zakonodaje in nujnostjo upoštevanja načela postopnosti nameščenja v vzgojne zavode.

Do vzgojnih zavodov tako center kot sodišče podata kritike na račun njihovega delovanja. O tem govori Skalar (2000), ki navaja, da so vzgojni zavodi deležni velikih očitkov, ki bi jih lahko strnili b ugotovitve, da mladinski sodniki in tožilci, centri za socialno delo in tudi policija in lokalne oblasti, kjer delujejo vzgojni zavodi in še drugi družbeni dejavniki in državni organi, dostikrat z dejavnostjo in rezultati vzgojnih zavodov niso zadovoljni. Socialna

delavka meni, je populacija, ki je namešča v vzgojne zavode povozila znanja strokovnjakov, ki z njimi delajo po vzgojnih zavodih. Motenost otrok, ki prihajajo v vzgojne zavode se vedno bolj stopnjuje, zelo velik porast je kombiniranih, sestavljenih in kompleksnih motenj, ki zahtevajo sprecificen tretma in jim princip integracije ne ustreza. (Šijanec, 2000). Tudi Zalokarjeva (2004) v svojem magistrskem delu opozarja na to, da bi bilo potrebno strokovnjake, ki delajo v vzgojnih zavodih opremiti z novimi znanji, saj sama v praksi opaža, da je znanja za vse nove oblike težav mladostnikov premalo.

O spremembi zavodske populacije se razgovori tudi ravnatelj, ki kot glavni problem v zavodih izpostavi porast droge in odvisnih mladostnikov, ki jim zavod ne more nuditi ustrezne pomoči, ustrezne vzgojno-zdravstvene ustanove pa za njih ni. Droge se ne pojavljajo več samo v smislu rekreativne uporabe ampak gre pri tem za resno zasvojenost. Ustreznega zavoda za takšno problematiko pa nimamo. Možnosti obravnave takih posameznikov so po mnenju Kramaričeve (1999) zelo omejene, saj primanjkuje usposobljenega kadra, primernih prostorov in sredstev za izvajanje programov. Predlaga tudi naslednje ukrepe: večja izobraženost strokovnih delavcev na tem področju, jasna državna politika s prilagojeno zakonodajo, potrebni posebni oddelki in zavodi, ki bi reševali to problematiko, mreža institucij in posameznikov, ki bodo vsak zase nudili različne možnosti obravnave.

Potreba po novih oblikah zavoda je nujna. To izrazijo vsi trije sogovorniki in v tem vidijo možnost izboljšave. Pri izvrševanju vzgojnih ukrepov je potrebno opozoriti, da v Sloveniji nimamo zadostnega števila zavodov in ustanov za izvrševanje kazenskih ukrepov. Tako centri za socialno delo poleg mladostnikov, ki so v zavodu zaradi izvrševanja vzgojnega ukrepa, v zavode nameščajo tudi posameznike, ki jih je potrebno zaradi trpinčenja v družini izločiti iz nje. (Končina, Pternelj, 1996). Tako se v naših vzgojnih zavodih križajo zelo različne problematike in tako pride posameznik iz slabega družinskega okolja lahko še v slabše zavodsko okolje, kjer se nauči in doživi stvari, ki jih drugače nebi. Socialna delavka opozori tudi na tiste mladostnike, ki so zaključili obvezno šolanja, naprej pa se ne želijo šolati (Kam z njimi?), kaj s tistimi, ki ne dosegajo niti minimalnih standardov za skrajšani program pa vseeno potrebujejo umik iz domačega okolja, in ne nenazadnje tistimi, ki se zaradi bolezni ne morejo šolati, zaradi psihiatričnih težav potrebujejo posebno obravnavo. Tako kot so si sodnica, socialna delavka in ravnatelj vzgojnega zavoda edini v tem, da potrebujemo nov zavod tako so si edini tudi pri tem, da je ideja novega vzgojnega zavoda zaradi časov recesije v katerih se nahajamo, utopična. Tako lahko trenutno o novi obliki vzgojnega zavoda le

sanjamo. Vendar so se s finančnim težavami srečavali tudi pri prenovi vzgojnih zavodov, kjer Koboltova (1988) omenja finančno krizo in nenaklonjenost tistega časa za spremembe in novosti.

Vse tri strani omenjajo pomembnost sodelovanja z mladostnikom v času nameščanja. Pri sodnici se pojavi kontradiktornost, ko omenja kako velik pomen ima upoštevanje mladostnikovih želja, v drugem stavku pa čisto mirno razloži, da če ni prostora v enem zavodu (kjer mladostniku ustreza izobraževalni program) ga pač dajo v kakšnega drugega. Največ dela z mladostnikom v času pred namestitvijo naredijo socialni delavci. Tu je spet odvisno koliko so pripravljeni poleg predpisanega vložiti v svoje delo. Čačinovič Voginčičeva (1996) govori o sodelovanju kot o temeljnem vodilu za ravnanje. Odgovornost socialnega delavca pa je, da ga omogoča in vzdržuje. Po mojem mnenju je delo z mladostnikom v tem obdobju zelo pomembno, saj se do same obravnave na sodišču in namestitve v vzgojni zavod lahko veliko naredi. Moja sogovornica se na tem področju zelo angažira in ves čas do izvedbe vzgojnega ukrepa dela z mladostnikom na različne načine: trening socialnih veščin, tečaji nenasilne komunikacije, sodelovanje z različnimi nevladnimi organizacijami. O tem govori tudi Javornikova (2001) v svojem doktorskem delu, ki meni, da se vzgoja mladostnika začne že v samem začetku vodenja postopka in je z aktivnim sodelovanjem možen napredek v njegovem razvoju že tekom postopka.

Poleg sodelovanja z mladostnikom je pomembno sodelovanje tudi z njegovo družino. Temu da v času namestitve pa tudi kasneje zelo velik poudarek vzgojni zavod. Splošno spoznanje je, da družine, iz katerih so otroci oddani v različne oblike zavodske vzgoje, ne morejo zadostiti otrokovim razvojnim potrebam. Roditelji so v starševskih vlogah negotovi, kaotični, nestabilni, preobremenjeni z lastnimi partnerji, čustvenimi, delovnimi, socialnimi in materialnimi problemi. Pogosto so tudi odraščali v neurejenih družinskih razmerah in niso dobili potrebne popotnice, ki bi jim v starševski vlogi omogočila ustrežnejše ravnanje. (Kobolt, 2002). Ravnatelj govori o napredku njihovega zavoda ravno na področju dela s straši. To se mi zdi zelo pomembno, saj lahko z otrokom v času bivanja v zavodu naredijo marsikatero spremembo in odločitve, vendar se po preteku vzgojnega ukrepa ponovno vrača v svoje nezdravo družinsko okolje. Delo samo z mladostnikom Gerič in Horvatova (2000) opredelita kot polovično, starše pa označita kot vir informacij za lažjo diagnozo. Ravno v času nameščanja je po mnenju Koboltove (2002) potrebno vzpostaviti stike z družino in jasno opredeliti, da oddaja v vzgojni zavod ne pomeni prenehanja starševske vloge, niti ne pomeni

popolnega prenosa odgovornosti za otrokovo odraščanje, pač pa je priložnost za reševanje zapletov in novo socialno učenje vseh udeležениh. Le porazdelitev odgovornosti ter skupni dogovori v sistemu otrok-družina-vzgojiteljski team, po besedah Koboltove omogoča spremembe v vedenju in čustvovanju.

Socialna delavka sicer ni popolnoma zadovoljna z načinom sodelovanja, vendar opaža pripravljenost za spremembe na njihovi in zavodski strani. Stvari se premikajo na boljše s skupnimi izobraževanji in srečanji, ki so zaenkrat enkrat letno, kjer si povedo stvari, ki jih motijo, s tem že delno uresničujejo priporočila, ki jih dajeta Gerič in Horvatova (2000) za sodelovanje med centri za socialno delo in vzgojni zavodi: ponovno bo potrebno vzpostaviti medsebojno komunikacijo, ki je bila nekoč že dobro vpeljana. Med tem ko so se zamenjali socialni delavci in vzgojitelji se je izgubila tudi komunikacija. Potrebno bi bilo več sodelovanja na strokovnem področju. Ena izmed oblik so lahko skupni projekti, kjer se boljše seznanijo z delom drug drugega. Vsa odprta vprašanja (dokumentacija, nameščanje otrok v vzgojni zavod) pa je možno reševati na skupnih srečanjih, ki jih organizira vzgojna ustanova. Stvari so se torej od Krajnčanove raziskave (2000) v kateri je ugotovil, da je raven sodelovanja med strokovnjaki v vzgojnih zavodih in na centrih za socialno delo zelo slaba, celo zaskrbljujoča, že obrnile na boljše.

Sogovornica s centra za socialno delo pohvali kader, ki dela po vzgojnih zavodih, trdi, da gre za dobre, srčne ljudi (povsod obstajajo tudi izjeme), kritizira zgolj sistem, ki pa se ga ne da spremeniti čez noč. O različni ministrstvih govori kot o gigantih, ki se ne morejo med seboj nič zmeniti. O problematiki vpletenosti različnih ministrstev govori tudi Krajnčan (2000), ki v svoji raziskavi ugotavlja, da so vzgojitelji zadovoljni, da so pod pristojnostjo Ministrstva za šolstvo, znanost in šport, socialni delavci pa bi raje videli, da bi bili vzgojni zavodi v pristojnosti njihovega ministrstva za delo, družino in socialne zadeve.

Tako socialna delavka, predvsem pa sodnica sta se tekom pogovora veliko sklicevali na zakonodajo, zakone. Če pogledamo na sodelovanje med strokovnimi delavci v zavodu in centru za socialno delo z vidika zakonodaje ni to nikjer predpisano. Krajnčan (2000) tu omenja 121. člen Zakona o zakonski zvezi in družinskih razmerjih kot stično točko med obema strokoma in omogoča centru za socialno delo, da odda mladostnika v vzgojni zavod zaradi njegove osebne ali vedenjske motenosti, ki bistveno ogroža njegov zdrav osebni razvoj.

IV. SKLEPNE MISLI

V. LITERATURA

Antončič, E. (2005): Medvrstniško nasilje in prestopniško vedenje otrok in mladostnikov. V. A. Črnak-Meglič (ur.), *Otroci in mladina v prehodni družbi, analiza položaja*. Ljubljana: Aristej

Bavcon, L., Šelih, A. (1996). *Kazensko pravo – splošni del*. Ljubljana: Hren Grafika

Bečaj, J. (1991). Drugačne metode v starih ali drugačnih institucijah?. V T. Logar (ur.), *Drugačni otroci in mladostniki drugačne metode*. Ljubljana: Zavod Republike Slovenije za šolstvo.

Bečaj, J.(2003). Disocialnost pri otrocih in mladostnikih. *Slovenska pediatrija*, 10(1), 12-27.

Brinc, F. (1991). Pravnim kriminološki, viktimološki in penološki vidik obravnavanja otrok in mladostnikov z motnjami vedenja in osebnosti. V T. Logar (ur.), *Drugačni otroci in mladostniki drugačne metode*. Ljubljana: Zavod Republike Slovenije za šolstvo.

Brinc, F. (2000). Pojavnost mladoletnega prestopništva v svetu in Sloveniji. V. A. Šelih (ur.), *Prestopniško in odklonsko vedenje mladih: vzroki, pojavi, odzivanje*. Ljubljana: Bonex

Bogataj, B. (2008). *Intervju z ravnateljem vzgojnega zavoda Logatec*. Neobjavljeno delo.

Cafuta, J., I. (1998). Nekaj besed o delu na centrih za socialno delo (največ o delu z mladostniki), *Socialno delo*, 37 (6), 449-457.

Cajnkó, J. (1999). Ukrepi centrov za socialno delo pod drobnogledom, *Socialno delo*, 38 (2), 107-111.

Čačinovič Vogrinči, G. (2000). Socialno delo z otroki in mladoletniki med pomočjo in prisilo. V A. Šelih (ur.), *Prestopniško in odklonsko vedenje mladih: vzroki, pojavi, odzivanje*. Ljubljana: Bonex.

Čačinovič Vogrinčič, G. (1996). Analiza kronoloških in interakcijskih vzorcev: kvantitativna analiza na primeru socialnega dela z družino, *Socialno delo*, 35 (2). 89-114.

Filipčič, K. (1998). Obravnavanje vedenjsko motenih otrok v Sloveniji. V K. Filipčič (ur.), *Obravnavanje mladoletnih delikventov, primerjalno pravni vidik*. Ljubljana: Univerza v Ljubljani, inštitut za kriminologijo pri pravni fakulteti, Pravna fakulteta v Ljubljani.

Filipčič, K. (2000). Obravnavanje otrok (domnevnih) storilcev kaznivih dejanj. V A. Šelih (ur.), *Prestopniško in odklonsko vedenje mladih: vzroki, pojavi, odzivanje*. Ljubljana: Bonex

Friedl, J. (2000). Slovenski model kazenskoprnega obravnavanja mladoletnika in možnosti njegovega razvoja. V A. Šelih (ur.), *Prestopniško in odklonsko vedenje mladih: vzroki, pojavi, odzivanje*. Ljubljana: Bonex

Gerič, D., Horvat, M. (2000). Delo z družino, centri za socialno delo in drugimi ustanovami. V M. Horvat (ur.), *Iz prakse v prakso delo z vedenjsko in osebnostno motenim otrokom in mladostnikom*. Ljubljana: Zavod Republike Slovenije za šolstvo.

Horvat, L., Magajna L. (1987): *Razvojna psihologija*. Ljubljana: Državna založba Slovenije.

Horvat, M. (2000a). Osnovne značilnosti otrok/mladostnikov v slovenskih institucijah za vedenjsko in osebnostno motene. V M. Horvat (ur.), *Iz prakse v prakso delo z vedenjsko in osebnostno motenim otrokom in mladostnikom*. Ljubljana: Zavod Republike Slovenije za šolstvo.

Javnornik, M (2001). *O problematiki vzgoje v kazenskem pravu*. Doktorska dizertacija, Ljubljana: Univerza v Ljubljani, Pedagoška fakulteta.

Kadunc Ilič, Lea (2011). *Intervju z mladinsko sodnico*. Neobjavljeno delo.

Kazenski zakonik. (13.10.1994). Uradni list Republike Slovenije, Pridobljeno 30.3.2012 s svetovnega spleta: <http://www.uradni-list.si/1/objava.jsp?urlid=199463&stevilka=2167>.

Kobolt, A. (1988). Prenova vzgojnih zavodov: smo poleg prostorskih sposobnosti tudi za vsebinske novosti, *Ptički brez gnezda*, 13 (26), 43-49.

Kobolt, A. (2002). Socialno terapevtsko delo z družinami. V G. Meško (ur.), *Vizije slovenske kriminologije*. Ljubljana: Ministrstvo za notranje zadeve Republike Slovenije, Visoka policijsko varnostna šola.

Končina Peternelj, M. (1996). Pravni položaj otrok in njihovih družin. V M. Vojnovič (ur.), *Situacijska analiza o položaju otrok in družin v Sloveniji*. Ljubljana: Slovenski odbor za UNICEF.

Krajnčan, M. (2002). Nekateri vidiki v zaznavanju, definiranju in odločanju za napotitev otroka v vzgojni zavod. V. G. Meško (ur.), *Vizije slovenske kriminologije*. Ljubljana: Ministrstvo za notranje zadeve Republike Slovenije, Visoka policijsko varnostna šola.

Krajnčan, M. (2006). *Na pragu novega doma: oddaja otrok v vzgojni zavod*. Ljubljana: Univerza v Ljubljani, Pedagoška fakulteta.

Krajnčan, M, Bajželj, B. (2000). *Didaktika in metodika socialno pedagoškega dela III*. Neobjavljeno delo.

Kramarič, K. (1999). Problem droge v vzgojnih zavodih in možnosti njegovega reševanja, *Defektologica Slovenica*, 7 (1), 70-76.

Meško, G. (1997). *Družinske vezi na zatožni klopi?*. Ljubljana: EDUCY.

Ministrstvo za delo, družino in socialne zadeve. (2008). Katalog javnih pooblastil, nalog po zakonu in storitev, ki jih izvajajo Centri za socialno delo. Pridobljeno 15.4.2012 s svetovnega spleta:

http://www.mddsz.gov.si/fileadmin/mddsz.gov.si/pageuploads/dokumenti_pdf/katalog_pooblastila_csd_jul08.pdf, str. 86-90.

Pavlič, J. (1989). Oddaja mladoletnega storilca kaznivih dejanj v vzgojni zavod, *Ptički brez gnezda*, 27(13), 40-49.

Skalar, V. (2000). Vzgojni zavodi v funkciji preprečevanja delikventnosti in disocialnosti pri otrocih in mladostnikih. V A. Šelih (ur.), *Prestopniško in odklonsko vedenje mladih: vzroki, pojavi, odzivanje*. Ljubljana: Bonex.

Statistični urad RS. (25.7.2011). Polnoletne, mladoletne in pravne osebe, zoper katere je bil kazenski postopek pred senatom pravnomočno končan, Slovenija, 2010 – končni podatki, Pridobljeno 4.9.2011 s svetovnega spleta: http://www.stat.si/novica_prikazi.aspx?id=4004.

Statistični urad RS. (6.8.2010). Polnoletne, mladoletne in pravne osebe, zoper katere je bil kazenski postopek pred senatom pravnomočno končan, Slovenija, 2009 – končni podatki, Pridobljeno 4.9.2011 s svetovnega spleta: http://www.stat.si/novica_prikazi.aspx?id=3293.

Statistični urad RS. (28.8.2009). Polnoletne, mladoletne in pravne osebe, zoper katere je bil kazenski postopek pred senatom pravnomočno končan, Slovenija, 2008 – končni podatki, Pridobljeno 4.9.2011 s svetovnega spleta: http://www.stat.si/novica_prikazi.aspx?id=2489.

Statistični urad RS. (15.10.2008). Polnoletne, mladoletne in pravne osebe, zoper katere je bil kazenski postopek pred senatom pravnomočno končan, Slovenija, 2007 – končni podatki, Pridobljeno 4.9.2011 s svetovnega spleta: http://www.stat.si/novica_prikazi.aspx?id=1913.

Svetlin Jakopič, S. (2003). Obravnava otrok in mladostnikov z vedenjskimi motnjami na centru za socialno delo: pomoč ali prisila, *Socialna pedagogika*, 9(4), 391-422.

Šelih, A. (2000). Mladoletniško sodstvo na pragu 21. stoletja: prevzgoja, nadzor, povračilnost?. V A. Šelih (ur.), *Prestopniško in odklonsko vedenje mladih: vzroki, pojavi, odzivanje* Ljubljana: Bonex

Šijanec, V. (2000). Otroci in mladostniki med domom, centri za socialno delo in vzgojnim zavodom, *Ptički brez gnezda*, 19(38), 62-66.

Škoflek, I. (1991). Teoretične predpostavke in stvarnosti zavodske (pre)vzgoje. V T. Logar (ur.), *Drugačni otroci in mladostniki drugačne metode*. Ljubljana: Zavod Republike Slovenije za šolstvo.

Tivadar, B. (2000). Mladost kot problem: dejavniki prestopniškega vedenja. V M. Ule (ur.), *Socialna ranljivost mladih*. Ljubljana: Ministrstvo za šolstvo in šport, Urad Republike Slovenije za mladino in Založba Aristej.

Tomori, M. (2000). Psihosocialni dejavniki pri mladoletnem prestopništvu. V A. Šelih (ur.), *Prestopniško in odklonsko vedenje mladih: vzroki, pojavi, odzivanje*. Ljubljana: Bonex

Ule, M. (1991). Podoba sodobne mladine. V T. Logar (ur.), *Drugačni otroci in mladostniki drugačne metode*. Ljubljana: Zavod Republike Slovenije za šolstvo

Ule, M. (2000a). Mladi v družbi novih tveganj in negotovosti. V M. Ule (ur.), *Socialna ranljivost mladih*. Ljubljana: Založba Aristej.

Ule, M., Kuhar, M. (2002): Sodobna mladina: izziv sprememb. V V. Mihelj (ur.), *Mladina 2000, slovenska mladina na prehodu v tretje tisočletje*. Ljubljana: Založba Aristej

Uradna spletna stran centra za socialno dela Lj- Šiška. Pridobljeno 6.4.2012 s svetovnega spleta: <http://www.csd-lj-siska.si/dejavnosti/dejavnosti.asp?DID=85036312>.

Uradna spletna stran Zavoda za vzgojo in izobraževanje Logatec. Pridobljeno 14.3.2012 s svetovnega spleta: <http://www.zvi-logatec.si/>.

Velič, Irena (2011). *Intervju z socialno delavko na centru za socialno delo Ljubljana Šiška*. Neobjavljeno delo.

Vogrinc, J. (2008). *Kvalitativno raziskovanje na pedagoškem področju*. Ljubljana: Pedagoška fakulteta v Ljubljani.

Zalokar, L. (2004). *Spremembe psihosomatskih značilnosti otrok in mladostnikov v vzgojnem zavodu Planina v desetletnem obdobju*. Magistrsko delo, Ljubljana: Univerza v Ljubljani, Pedagoška fakulteta.

Žižak, A., Koller-Trbović, N. (1999). *Odgoj i tretman u institucijama socijalne skrbi: deskriptivna studija*. Zagreb: Edukacijsko-rehabilitacijski fakultet.